



SierraCol
energy

Informe de **Sostenibilidad** **2021**

**Un año de
progreso
sostenible**

Creamos más valor para
nuestros grupos de interés



» Área de Caño Limón Arauca - Colombia

**UN AÑO DE PROGRESO
SOSTENIBLE: CREAMOS MÁS
VALOR PARA NUESTROS
GRUPOS DE INTERÉS**

Índice

Cartas de directores

- Carta del presidente ejecutivo
- Carta del presidente y CEO

Destacados de nuestra operación en 2021

Sobre este reporte

- Nuestra materialidad
- Verificación Externa

Sobre SierraCol Energy

- Nuestra misión, visión y valores
- Membresías y afiliaciones
- Iniciativas Externas
- Nuestras Operaciones
- Nuestra cadena de valor
- Nuestra Estrategia ESG
 - Avanzando en nuestros objetivos ESG

Acción climática

- Cambio climático y gases de efecto invernadero**
 - Mitigación: reduciendo nuestras emisiones de GEI
 - Adaptación: actuando en respuesta al cambio climático regional
 - Gobernanza: gestionando la toma de decisiones para la acción climática
- Historia de éxito**
 - Solidaridad con nuestros vecinos
- Nuestras metas**

Acción por el planeta

- Gestión del agua**
- Biodiversidad**
 - Gestionamos nuestro impacto
 - Historias de éxito
- Economía circular y gestión de residuos**
 - Cortes y lodos de perforación
 - Historias de éxito
- Nuestras metas**
 - Gestión del agua
 - Biodiversidad
 - Economía circular

Comunidades y sociedad

- Generamos valor para nuestros vecinos y grupos de interés**
 - Inversión social

Historias de éxito

- SierraCol Energy y nuestros vecinos
- Iniciativa CREO para jóvenes y mujeres araucanas

Relacionamiento y comunicación con nuestros grupos de interés

- Planes de relacionamiento
- Estrategias de comunicación
- Sistema de Atención de Inquietudes (SAI)

Los Derechos Humanos en nuestras operaciones

- Seguridad en nuestras operaciones

Diversidad, equidad e inclusión

- Promovemos el desarrollo de nuestro talento humano

Nuestras metas

- Relacionamiento y comunicación
- Derechos Humanos
- Diversidad, equidad e inclusión

Gobierno sólido

Gobierno Corporativo

- Miembros de la Junta Directiva

Cumplimiento, ética y transparencia

- Licencias y permisos
- Políticas de ética y transparencia
- Nuestras metas

Desempeño económico

Excelencia operacional

Sistema Integrado de Gestión Operacional

Integridad de los activos y seguridad de los procesos

- Integridad de los activos
- Seguridad de los procesos

Gestión de vertimientos

Salud y Seguridad en el Trabajo

- Identificación de peligros y evaluación de riesgos
- Nuestros comités SST
- Simulacros de emergencia conjuntos
- Fuerza de trabajo saludable

Ciberseguridad

Gestión responsable de la cadena de suministro

Nuestras metas

- Integridad de los activos y seguridad de los procesos
- Manejo de derrames
- Salud y Seguridad en el Trabajo
- Cadena de suministro responsable

Índices

- Índice GRI
- Tabla SASB
- Aseguramiento externo

Carta del Presidente Ejecutivo

GRI 102-14, 102-15

Un primer año extraordinario

Me complace presentar el progreso de SierraCol Energy a través de este Informe de Sostenibilidad de 2021, en el que abordamos las iniciativas puestas en marcha durante el año 2021, los objetivos fijados para 2022 y la manera en la que esperamos estructurar a nuestro negocio en los próximos años con el fin de beneficiar y crear valor sostenible para todos nuestros grupos de interés.

A finales de 2020, SierraCol Energy surgió en Colombia como una Compañía independiente de exploración y producción impulsada por la sostenibilidad. Nuestra nueva estrategia ambiental, social y de gobernanza (ESG), lanzada en 2020, proporcionó un marco que nos permitió avanzar en el cumplimiento de los objetivos generales de la empresa a través de un enfoque sostenible.

Nuestra estrategia ESG nos ayuda a desarrollar los recursos energéticos y aprovechar nuestros activos de alta calidad con el fin de crear valor para todos nuestros grupos de interés, inversionistas, empleados y comunidades situadas en el área de influencia de nuestras operaciones. Con el fuerte liderazgo de nuestro equipo directivo y el compromiso de nuestro personal, podemos informar que 2021 fue un año de gran solidez para la sostenibilidad en SierraCol Energy.

A pesar de la volatilidad del mercado y de los retos derivados del cambio climático, nuestra producción bruta alcanzó los 82 mil barriles equivalentes de petróleo por día (kboepd), permitiéndonos continuar con nuestra estrategia de crecimiento equilibrado. Por otra parte, la generación de flujo de caja de la empresa fue superior a los resultados registrados en 2019, antes de la pandemia de Covid-19, situándonos con firmeza en dirección al crecimiento. De igual manera, expandimos nuestro portafolio mediante la integración de los activos operativos de COG Energy Limited (COG), que hizo posible que ampliáramos nuestras opciones a corto y medio plazo y nos ofreció la oportunidad de desarrollar nuevas reservas y aumentar la producción.

Nuestra sólida gobernanza y el enfoque en los aspectos ambientales y sociales sustenta nuestro éxito. Un reflejo positivo de la solidez de nuestros resultados y de la confianza que el mercado ha depositado en nuestra empresa, es la exitosa venta de nuestro bono, que atrajo a un nuevo grupo de inversionistas.

"SierraCol Energy está comprometida con la transición energética global. Aunque el camino para convertirnos en una empresa sostenible y carbono neutral está lleno de desafíos, buscamos desempeñar un papel relevante en la mitigación y en la adaptación al cambio climático".



Este informe está diseñado para compartir el rápido progreso que hemos logrado en nuestra estrategia ESG y la manera en la que ésta apoya nuestras operaciones. Tras su lanzamiento en 2020, trabajamos durante 2021 para reforzar los pilares clave de la estrategia adoptando normas internas más estrictas centradas en la protección de la salud y la seguridad de nuestros trabajadores, en la mejora de nuestra estrategia de relacionamiento con nuestras comunidades locales y en la definición de objetivos claros en materia de emisiones de Gases de Efecto Invernadero (GEI). Asimismo, avanzamos en nuestro Plan de Acción Ambiental y Social (ESAP por sus siglas en inglés), a través del cual alineamos nuestro modelo de negocio con los estándares globales de ESG y buscamos contribuir a la consecución de los Objetivos de Desarrollo Sostenible (ODS). SierraCol Energy se enorgullece de su alineación a largo plazo con el gobierno colombiano para reducir la pobreza y de la creación de oportunidades para el desarrollo de la comunidad en todas las regiones donde operamos.

SierraCol Energy está comprometida con la transición energética global. Aunque el camino para convertirnos en una empresa sostenible y carbono neutral está lleno de desafíos, buscamos desempeñar un papel relevante en la mitigación y en la adaptación al cambio climático. Para ello, nuestra Junta Directiva ha desarrollado un marco para guiar y supervisar la ejecución de nuestra estrategia

climática. Nuestro propósito es contribuir positivamente a la descarbonización utilizando tecnologías y estrategias para lograr una disminución del 50% de las emisiones de GEI en 2023, en comparación con 2020. También somos conscientes de la importancia de proteger nuestros recursos hídricos globales compartidos y la biodiversidad de nuestro entorno natural.

Aspiramos ser un actor responsable y promover enfoques de sostenibilidad en las regiones en donde hacemos presencia. Nuestro compromiso de mejorar las condiciones de vida de las comunidades vecinas es una de las claves para garantizar nuestro éxito continuo. En el año objeto de este reporte, invertimos 3,2 millones de dólares en nuestras comunidades, beneficiando a más de 30.000 personas. La promoción y protección de los Derechos Humanos, incluyendo el derecho a un ambiente saludable y seguro para todos, es el núcleo de las políticas sociales de SierraCol Energy.

Tony Hayward
Presidente Ejecutivo
SierraCol Energy

Carta del Presidente y CEO

GRI 102-14, 102-15



Me complace presentar el segundo Informe de Sostenibilidad de SierraCol Energy en el cual destacamos los aspectos más relevantes de nuestro desempeño ESG en 2021 y ofrecemos una actualización de nuestro compromiso y progreso frente a las desafiantes metas que nos hemos fijado como Compañía independiente.

En 2021, gracias al apoyo decidido y al compromiso de nuestro equipo, completamos con éxito el proceso de transición de ser una subsidiaria de Occidental Petroleum Corporation Colombia a convertirnos en SierraCol Energy permitiéndonos consolidar nuestra posición con el claro objetivo de convertirnos en la Compañía independiente líder y socio preferido en el sector de hidrocarburos en Colombia.

Somos una Compañía moderna con una nueva identidad que prioriza de manera genuina el relacionamiento cercano con sus grupos de interés a través de un enfoque orientado a las personas. Estamos fortaleciendo nuestros equipos, potenciando sus capacidades a través del diálogo colaborativo con nuestras comunidades y generando planes de acción para promover el desarrollo socioeconómico en todos los lugares donde operamos.

Una parte esencial de nuestro proceso de transición y consolidación es el desarrollo de nuestros pilares estratégicos ESG, que han sido diseñados con objetivos a corto, mediano y largo plazo. Nuestro propósito es ser reconocidos como una Compañía capaz de implementar métricas ESG claras y por esta razón, nuestra Junta

Directiva tomó la decisión de crear un rol específico, la Vicepresidencia de Sostenibilidad, con el objetivo de avanzar en nuestra estrategia ESG.

Estoy principalmente orgulloso de cuatro áreas en las que nuestro equipo ha progresado: nuestra cultura orientada a resultados, nuestros compromisos con el cambio climático, nuestro enfoque para impulsar la prosperidad social y nuestro desempeño de alto nivel.

Una cultura de sostenibilidad basada en los resultados

Nuestro enfoque de sostenibilidad se basa en la definición de políticas claras con las que podemos medir nuestros resultados y exigirnos los más altos estándares de progreso. Durante 2021, actualizamos nuestras políticas y procedimientos de cumplimiento para adaptarlos a nuestra condición de Compañía independiente. Adicionalmente, pusimos en marcha un Plan de Acción Ambiental y Social (ESAP por sus siglas en inglés), para alinear nuestras operaciones con los estándares de la Corporación Financiera Internacional del Banco Mundial, los Principios de Ecuador y los ODS, así como con nuestra hoja de ruta en materia ESG. Además, establecimos las bases para un nuevo sistema de gestión interna, denominado SIGO, que es nuestro mecanismo para gestionar sistemáticamente el crecimiento continuo, responsable y sostenible.

Compromiso con la mitigación del cambio climático

Nos hemos comprometido como Compañía a mitigar los efectos del cambio climático y a adaptar nuestras operaciones a los impactos que éste provocará con el tiempo. Este año, creamos nuestra primera estrategia de cambio climático basada en tres áreas de acción: mitigación, adaptación y gobernanza.

Como parte del área de acción de mitigación, establecimos nuestro Plan de Reducción de la Huella de Carbono para 2030, cuya implementación permitirá una reducción del 50% de las emisiones de GEI para el año 2030, que equivale a 310 toneladas métricas de dióxido de carbono equivalente (ktCO₂e). Un avance significativo de la ejecución de este Plan, fue la reducción de nuestra huella de carbono en 118 mil toneladas de dióxido de carbono equivalente. Esto se logró a través de un equipo que hemos creado al interior de la Compañía que se encarga de identificar oportunidades de reducción de la huella de carbono.

En las áreas de adaptación y gobernanza, llevamos a cabo actividades para explorar y cuantificar nuestros riesgos y oportunidades relacionados con el clima y, de esta manera, elaborar nuestro primer informe Task Force on Climate-related Financial Disclosures (TCFD) que tiene como objetivo divulgar la forma en la que estamos abordando cómo estamos abordando los retos relacionados con el clima.

Desempeño de alto nivel

Además de motivar a nuestros empleados para que alcancen su máximo potencial, nos proponemos garantizar espacios de trabajo saludables y seguros como prioridad absoluta. En el primer semestre de 2021, pusimos en marcha nuestro nuevo Plan de Refuerzo de la Seguridad y la Salud en el Trabajo, que logró una reducción del 15% en la tasa total de incidentes

registrables (TRIR) en comparación con 2020.

Prosperidad Social

Durante 2021, pudimos seguir mejorando la calidad de vida de quienes viven en el área de influencia de nuestras operaciones. Trabajamos estrechamente con nuestras comunidades para invertir 3,2 millones de dólares en proyectos con propósito.

La Fundación El Alcaraván supervisa el diseño, planificación, ejecución, seguimiento y evaluación de los diferentes programas y proyectos ambientales y sociales, siendo nuestro gran aliado y ejecutor de nuestra inversión social.

Destaco el proyecto "Conectividad con Propósito", que nos ha permitido apoyar a 24 veredas con el acceso a Internet. Asimismo, nuestro programa de microcréditos ha apoyado a las empresas afectadas por Covid-19 y hemos empezado a trabajar en el establecimiento de una línea de base para medir el impacto de nuestro programa insignia de vivienda.

Cumpliendo un objetivo clave, durante 2021 continuamos fortaleciendo nuestro desempeño en materia de Derechos Humanos. Realizamos un análisis de riesgos e impactos en esta materia en el área de Caño Limón, que nos permitió actualizar nuestra Política de Derechos Humanos en 2021 y alinearla con los Principios Rectores de las Naciones Unidas sobre Derechos Humanos y empresas.

De igual manera, estamos trabajando activamente para convertirnos en una empresa más diversa e inclusiva. Iniciamos este camino comprometiéndonos con todos nuestros empleados en la creación de conciencia sobre la importancia y el valor que genera un entorno de trabajo diverso e inclusivo, a través de talleres, sesiones de formación y ciclos de retroalimentación, que fueron la base para actualizar nuestra Política de Diversidad, Equidad e Inclusión. Todos los empleados encontrarán oportunidades de crecimiento y desarrollo en la empresa.

SierraCol Energy va por buen camino

Por último, me gustaría agradecer a nuestro equipo todo su esfuerzo y dedicación durante 2021, a ellos se debe que comencemos a transitar el camino soñado. También quiero destacar el compromiso de nuestros contratistas que nos acompañan en la búsqueda de la excelencia, así como el apoyo recibido de las comunidades vecinas a nuestras operaciones, con quienes nos comprometemos a transformar positivamente las regiones donde hacemos presencia.

Bernardo Ortiz

Presidente y CEO

SierraCol Energy



» PF2- Área de Caño Limón
Arauca - Colombia

Destacados de nuestra operación en 2021

La huella de carbono se redujo en 118 ktCO₂e

Producción bruta de 82 mil barriles de petróleo equivalente por día (kboepd)

Somos el mayor productor independiente de Colombia

Más del 80% de nuestra fuerza de trabajo de nuestras áreas de operación pertenece a su región local

Producción neta promedio de 32 mil barriles de petróleo equivalente por día (kboepd)

Reservas 2P de 116,2 millones de barriles de petróleo equivalente (mboe)

Integración de COG a SierraCol Energy

Los activos aumentaron de 14 a 20 bloques

Primera mujer en el cargo de Gerente de Distrito en nuestras operaciones de Caño Limón

Sobre este informe

GRI 102-1, 102-5, 102-50, 102-51, 102-52, 102-53, 102-54, 102-56

Este es nuestro segundo informe anual de sostenibilidad, en el que compartimos los resultados del desempeño ESG de SierraCol Energy Limited (SierraCol Energy o "la Compañía") del período comprendido entre el 1 de enero de 2021 y el 31 de diciembre de 2021.

El primer informe de SierraCol Energy se publicó en 2021 y se elaboró con información de 2020. Dicho reporte inicial fue la línea base para comenzar a medir y evaluar la eficacia de nuestra gestión ESG, e identificar oportunidades de mejora relacionadas con nuestros temas materiales. En este segundo reporte damos a conocer los progresos que hemos tenido con respecto a nuestros objetivos trazados en 2020, reflejando el compromiso que hemos adquirido con nuestros principales grupos de interés.

Este reporte se ha elaborado de acuerdo con los estándares de la Global Reporting Initiative (GRI) y de conformidad con el estándar Oil & Gas – Exploration and Production del Sustainability Accounting Standards Board (SASB). También incluye información referenciada en nuestro primer informe presentado bajo el marco del Task Force on Climate-related Financial Disclosures (TCFD).



» PF1- Área de Caño Limón
Arauca - Colombia



Consulte nuestro primer informe TCFD

Adicionalmente, hemos decidido alinearnos voluntariamente con estándares y organismos de reporte de categoría mundial, como la Corporación Financiera Internacional (IFC por sus siglas en inglés) del Banco Mundial, los Principios de Ecuador, IPIECA y la EITI.



Nuestra materialidad

GRI 102-42, 102-44, 102-46, 102-47. 102-49

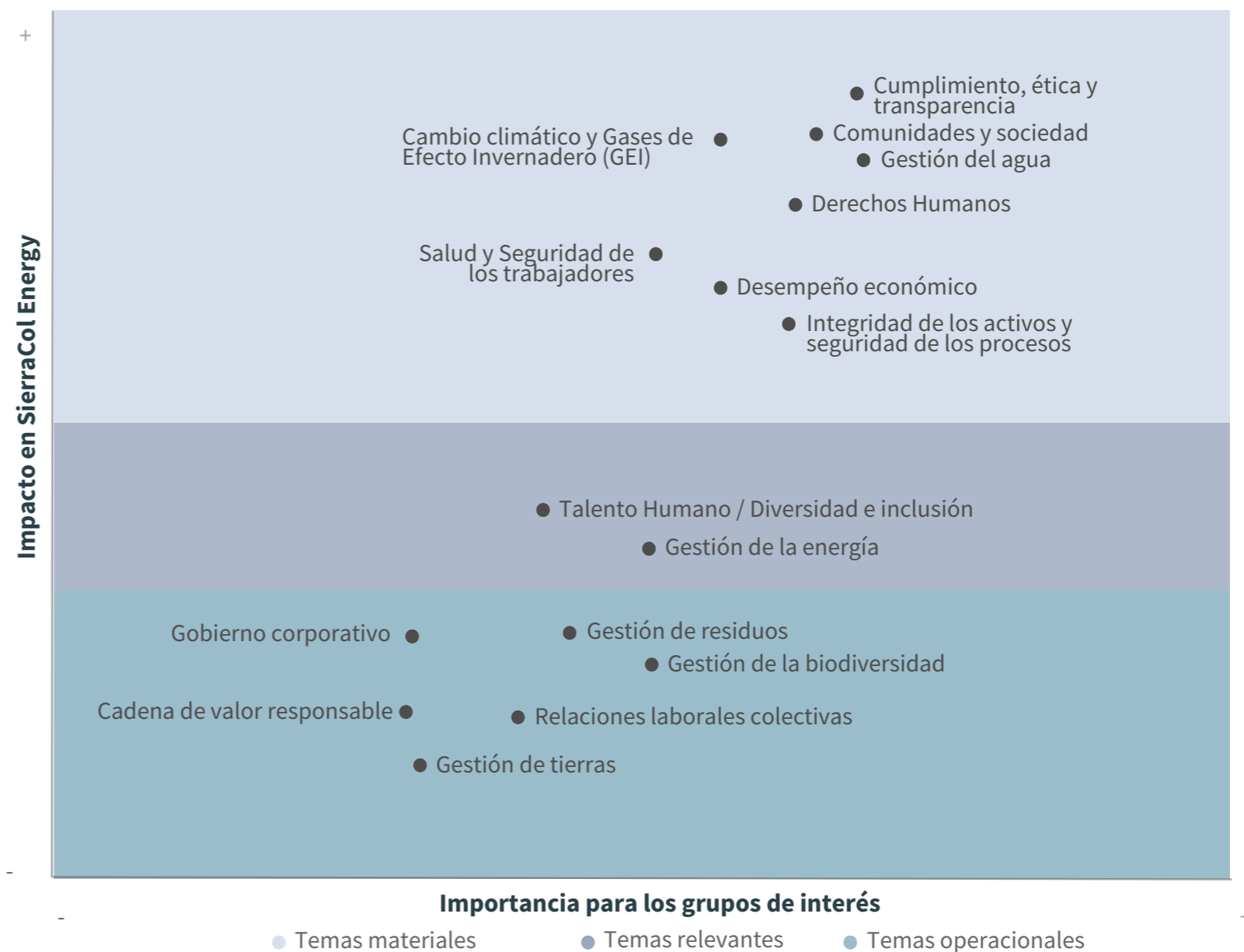
Basándonos en el análisis de materialidad que realizamos en 2021¹, hemos revisado nuestra lista de temas materiales comparándola con un benchmark de empresas del sector de hidrocarburos, los temas relevantes definidos por IPIECA en 2021 y los resultados de un ejercicio comparativo de evaluación de los principales riesgos identificados por el World Economic Forum en 2022. Esto ha dado lugar a algunos ajustes de nuestros temas materiales, que fueron aprobados por el Presidente, el Consejero Delegado y por los miembros del equipo directivo.

Los cambios en la materialidad son los siguientes:

"Ética y transparencia" y "Cumplimiento regulatorio y ambiental" se fusionaron para formar el tema material "Cumplimiento, ética y transparencia".

"Inversión social" y "Comunicación y relacionamiento con grupos de interés", "Compra de bienes y servicios locales" y "Empleo local" se integraron en el tema material global "Comunidades y sociedad".

"Integridad de los activos y seguridad de los procesos" se consolidó como tema material y "Gestión de derrames" se incorporó a este tema material global.



¹Consulte "Nuestra evaluación de la materialidad" en: <https://www.sierracolenergy.com/sites/sierracol-energy/files/others/sustainability/sustainability-report-sierracol-energy-11252021.pdf>

Como resultado de la actualización, se definieron ocho temas de materiales sobre los que informamos como parte de nuestra estrategia ESG:

- Cambio climático y emisiones de gases de efecto invernadero (GEI)
- Comunidades y sociedad
- Cumplimiento, ética y transparencia
- Derechos Humanos
- Desempeño económico
- Gestión del agua
- Integridad de los activos y seguridad de los procesos
- Salud y seguridad de los empleados

Este informe comparte información sobre nuestros ocho temas materiales en las áreas geográficas que se encuentran bajo el control operacional de SierraCol Energy (área de Caño Limón y Llanos Central) y además, contiene información clave sobre el activo operado por Ecopetrol (La Cira Infantas). El alcance de la información compartida, desglosada por activo y por tema material, se resume en el siguiente gráfico:



» Chipirón - Área de Caño Limón Arauca - Colombia

ALCANCE DE LA INFORMACIÓN SEGÚN LOS ACTIVOS	Cambio climático y emisiones de Gases de Efecto Invernadero	Comunidades y sociedad	Cumplimiento, ética y transparencia	Derechos Humanos	Desempeño económico	Gestión del agua	Integridad de los activos y seguridad de los procesos	Salud y seguridad de los empleados
Caño Limón	✓	✓	✓	✓	✓	✓	✓	✓
Llanos Central	✓	✓	✓	✓	✓	✓	✓	✓
La Cira Infantas		✓	✓		✓			✓

Verificación Externa

GRI 102-53, 102-56

Para garantizar la fiabilidad y la transparencia de la información a nuestras partes interesadas, PricewaterhouseCoopers S.A.S ha verificado de forma independiente este informe.

Si tiene alguna inquietud sobre el contenido de este informe, póngase en contacto con nosotros en comunicaciones@sierracol.com. Nuestro Informe de Sostenibilidad 2021 puede encontrarse en nuestro sitio web www.sierracolenergy.com.

 **Reporte de aseguramiento**

Sobre SierraCol Energy

GRI 102-1, 102-2, 102-3, 102-5, 102-10, 102-16
SASB EM-EP-000.A, EM-EP-000.C

SierraCol Energy es la Compañía independiente con la mayor producción bruta de petróleo y gas en Colombia. Nuestras oficinas están localizadas en Bogotá y nuestras operaciones se desarrollan en activos en tierra (onshore) convencionales, en las cuencas de los Llanos, Magdalena Medio y Putumayo.

A finales de 2020, tras la adquisición de los activos y operaciones onshore de Occidental Petroleum Corporation en Colombia, nos consolidamos como una nueva Compañía y, en mayo de 2021, celebramos otro hito empresarial: SierraCol Energy integró las operaciones de COG Energy Limited (COG). Como resultado de esto último, fortalecimos nuestra presencia en la región de los Llanos Centrales de Colombia y mejoramos nuestra solidez en el entorno empresarial, demostrando nuestro potencial de crecimiento.

Durante 2021, ajustamos nuestro gobierno corporativo para alinearnos mejor con los estándares y marcos globales en materia ESG, teniendo en cuenta la importancia de estos aspectos para nuestros grupos de interés y las operaciones de nuestro negocio.

Tenemos un largo historial de producción estable, constante reposición de reservas y fuerte generación de flujo de caja con un gran potencial para la creación de valor adicional.

Nuestra misión, visión y valores

En SierraCol Energy contamos con políticas que establecen las pautas necesarias para alcanzar nuestros objetivos como Compañía, buscando la excelencia operativa, la correcta gestión de los recursos naturales y el bienestar de nuestros empleados, contratistas y proveedores².



Misión

SierraCol Energy desarrolla recursos energéticos de forma responsable para crear valor para sus grupos de interés.



Visión

SierraCol Energy se convertirá en una de las principales Compañías independientes de energía en Colombia y América Latina.



» Área de Caño Limón Arauca - Colombia

Valores



Integridad

Hacemos siempre lo correcto; somos transparentes, honestos y éticos.



Sostenibilidad

Proporcionamos un lugar de trabajo seguro y saludable; estamos comprometidos con la protección del medio ambiente y la promoción del bienestar de nuestras comunidades.



Personas

Las personas son nuestro activo más valioso; valoramos una fuerza laboral diversa; todos tienen la misma oportunidad de aprender y tener éxito.



Orientación a los resultados

Buscamos la excelencia en la consecución de los resultados; nos esforzamos para superar las expectativas; aprovechamos nuestras sólidas capacidades técnicas y aplicamos nuevas tecnologías.



Colaboración

Logramos más como equipo que como individuos. Trabajando juntos somos exitosos; apoyamos a nuestros colegas y nos comunicamos proactivamente con ellos.



Simplicidad

Trabajamos de manera eficiente, enfocados en lo importante; nos adaptamos rápidamente a los cambios; intentamos hacer las cosas bien desde la primera vez.

² Ver <https://www.sierracolenergy.com/about-sierracol-energy/business-model>

Membresías y afiliaciones

GRI 102-13

 **Consejo Colombiano de Seguridad**

 **Asociación Colombiana de Petróleo**

 **Comité Minero Energético de Seguridad y Derechos Humanos**

 **Consejo Colombiano de Empresas Americanas**

 **Iniciativa para la Transparencia en las Industrias Extractivas**



» Área de Caño Limón Arauca - Colombia

Iniciativas Externas

GRI 102-12

A partir de 2020, nos alineamos voluntariamente con los estándares de las siguientes iniciativas:



Objetivos de Desarrollo Sostenible (ODS)

Acuerdo de París



Principios del Ecuador



Grupo de trabajo sobre Divulgaciones Financieras Relacionadas con el Clima (TCFD)



Iniciativa de Reporte Global (GRI)



Consejo de Normas de Contabilidad sobre Sostenibilidad (SASB)



Estándares de la Corporación Financiera Internacional (IFC)



Asociación Internacional de la Industria Petrolera para la Conservación del Medio Ambiente

Nuestras Operaciones

GRI 102-2, 102-4, 102-6, 102-7

Nuestros activos clave son el área de Caño Limón y el campo La Cira Infantas, dos de los campos más prolíficos y longevos de Colombia. Ambos tienen un gran potencial de crecimiento gracias a las actividades de exploración y desarrollo que estamos llevando a cabo.

En 2021, nuestro portafolio estuvo conformado por veinte bloques en onshore. Ocho bloques están en exploración y doce en producción; el 94% de la producción es petróleo de alta calidad, con un API que oscila entre 25 y 35 y bajo contenido de azufre. Esto representa un portafolio diverso en términos de cuencas y características geológicas y en esquemas de desarrollo, ya que implementamos técnicas de recuperación primaria y mejorada.

Magdalena Medio

La Cira Infantas es el campo petrolífero más antiguo de Colombia. Está en producción desde 1918 y tiene una producción histórica acumulada de aproximadamente 900 millones de barriles de petróleo. Operamos un proyecto de recuperación mejorada de petróleo por inyección de agua con Ecopetrol, bajo un contrato de colaboración empresarial. Además, como parte de la integración de COG, tenemos dos contratos (Bolívar y Bocachico) con una participación del 100%.

Putumayo

Participamos en actividades de exploración en seis bloques en asociación con GeoPark. Estos bloques son similares a los campos más prolíficos descubiertos al otro lado de la frontera, en la Cuenca Oriente de Ecuador. El acceso a las instalaciones de producción existentes y a las vías de evacuación es relativamente fácil, lo que facilita la comercialización.

Área de Caño Limón

Caño Limón es un campo petrolífero de categoría mundial que devolvió a Colombia su condición de exportador neto de petróleo. Estos campos tienen una producción histórica acumulada de más de 1.500 millones de barriles de petróleo. Aquí operamos los contratos Cravo Norte, Rondón, Chipirón y Cosecha. También somos socios de Ecopetrol en los bloques de exploración Llanos 39 y Llanos 52.

Llanos Central

Tenemos una participación del 100% en los bloques Llanos 23, Río Verde, Los Hatos y Alcaraván, incluidos con la integración de COG. Dentro de estos bloques tenemos un nuevo centro de operaciones y oportunidades adicionales de exploración y producción a corto plazo.

Oleoductos

Caño Limón - Coveñas Bicentenario Ocesa ODC El Centro-Galán Guarimena-Santiago-Porvenir

Nuestros activos están situados cerca de infraestructuras estratégicas de procesamiento, almacenamiento y transporte, lo que facilita la comercialización de los proyectos

Las áreas específicamente bajo el control operativo de SierraCol Energy son:

- Departamento de Arauca – Área de Caño Limón: Caño Limón, donde operamos los contratos Cravo Norte, Rondón, Chipirón y Cosecha.
- Departamento de Casanare – Llanos Central: contratos Llanos 23, Río Verde, Los Hatos y Alcaraván.
- Departamento de Cesar – contrato de Bolívar.
- Departamento de Cundinamarca – contrato de Bocachico.

Nuestra cadena de valor

GRI 102-9

La producción de petróleo requiere una serie de procesos y actividades muy complejos. Confiamos en nuestros empleados y en nuestros contratistas por sus profundos conocimientos técnicos, su profesionalismo, su responsabilidad y su compromiso con la sostenibilidad.



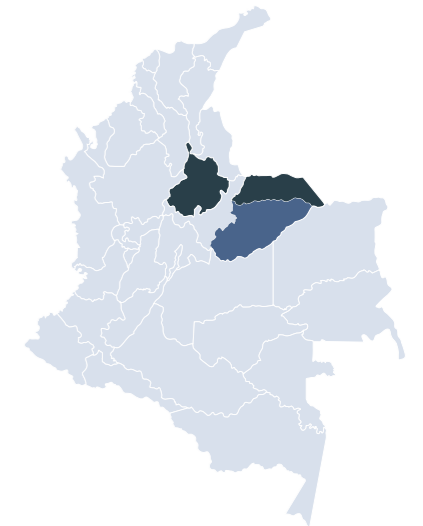
» Área de Caño Limón Arauca - Colombia

El destino de nuestra producción

GRI 102-6

Nuestra producción total fue de 30'059.947 barriles. De ellos, 12'383.256 barriles constituyen la producción neta después de regalías incluyendo Repsol. A continuación, se detalla el destino de la producción de cada campo.

Área de Caño Limón Cira Infantas	Ecopetrol
Llanos Central	BP
	Vitol



SASB EM-EP-000.A

Producción total
 **30'059.947**
 barriles

Nuestra Estrategia ESG



“Un año de progreso sostenible: Creamos más valor para nuestros grupos de interés”

Somos conscientes de nuestra responsabilidad con el medio ambiente. Nuestro compromiso con el bienestar de nuestros trabajadores y de las comunidades nos lleva a situar el relacionamiento social en el corazón de nuestro negocio. De este modo, nuestro enfoque evolucionó hacia un modelo más holístico de cinco pilares, esbozado en el gráfico anterior.



» Pointer - Llanos Central Casanare - Colombia

Avanzando en nuestros objetivos ESG


En SierraCol Energy estamos orgullosos de ser reconocidos por nuestro desempeño en materia ESG y por nuestra capacidad, líder en el sector, de generar de manera consistente valor económico, social y ambiental a nuestros grupos de interés.


Hemos definido nuestro marco de actuación y los pilares ESG con objetivos y aspiraciones en cada uno de ellos. En este sentido, en 2020 desarrollamos, en colaboración con una consultora externa especializada en sostenibilidad, nuestro Plan de Acción Ambiental y Social (ESAP por sus siglas en inglés) para mejorar nuestro desempeño. El trabajo que se llevó a cabo tuvo como objetivo revisar nuestra alineación con los Principios de Ecuador, un marco de referencia internacional de gestión de riesgos utilizado por las instituciones financieras para evaluar el impacto de los proyectos de infraestructura a largo plazo, así como con las normas de desempeño del Banco Mundial y la Corporación Financiera Internacional (IFI). Sobre la base de esta investigación y análisis, la Compañía estableció acciones concretas que se ejecutarán durante 2021 y 2022. Mediante este enfoque orientado a los resultados, pretendemos contribuir de forma significativa al cumplimiento de los Objetivos de Desarrollo Sostenible (ODS) priorizados por la Compañía.



» Palo Blanco - Llanos Central Casanare - Colombia

ESG	SDG	¿A QUÉ NOS COMPROMETIMOS?	¿QUÉ HICIMOS EN EL 2021?	¿QUÉ PLANEAMOS HACER EN EL FUTURO?	
E	 	ACCIÓN CLIMÁTICA & ENERGÍA	Se obtuvo la licencia ambiental para el parque solar de Caño Limón	Operar hasta 6,5 MWp generados por el parque solar para 2023	
			Implementar alternativas para diversificar nuestra matriz energética y reducir nuestro consumo de energía	Se optimizó la producción de los pozos de Caño Limón mediante el programa de gerenciamiento de producción de agua se redujo el consumo energético y de las emisiones de CO ₂	Instalar sistemas de almacenamiento de energía en baterías en los Llanos Centrales para migrar a la Red Nacional
			Evaluar otras opciones de reducción de GEI	Se actualizó La Curva de Costos Marginales de Abatimiento	Evaluar la eficiencia energética y las alternativas de transición en las operaciones de los Llanos Central para la reducción de los GEI para 2022
				Se implementaron motores de imanes permanentes (sistema de elevación artificial del pozo)	Reducir las emisiones operativas de GEI en un 50% para finales de 2023, en comparación con el año base 2019
				Se realizó una evaluación técnica y económica de la implementación de motores geotérmicos de imanes permanentes y de baja entalpía	Evaluar la viabilidad técnica y económica del proceso de inyección el gas de producción en reservorios no económicos en el área de Caño Limón
				Se migró de un equipo de perforación diésel a un equipo de perforación eléctrico	Explorar la generación de energía a partir del gas de producción en las operaciones de Labrador, Río Verde y Canacabare
			Completar la construcción de las líneas de flujo del campo Cosecha para seguir eliminando la quema rutinaria de gas	Se eliminó la quema rutinaria de gas en el campo Cosecha C debido a la construcción de la línea de flujo de gas	Eliminar la quema rutinaria de gas en todos los campos operados para 2025
			Reducir nuestras emisiones de Gases de Efecto Invernadero sustituyendo los autogeneradores de petróleo/diésel por energía eléctrica comprada al Sistema Eléctrico Nacional	Se sustituyeron 37 MW de energía autogenerada a base de petróleo/diésel por electricidad comprada a la Red Nacional	Sustituir 20 MW por electricidad comprada a la red nacional Eliminar la autogeneración de crudo en el área de operación de Caño Limón y Llanos Central
			Tomar medidas para alinear nuestras operaciones dentro del marco del TCFD	Se publicó el primer informe TCFD	Emitir el informe TCFD de Llanos Central y actualizarlo anualmente
			 	ACCIÓN POR EL PLANETA	Seguir alineando nuestros criterios de calidad del agua con las directrices del Banco Mundial
Realizar un cálculo preliminar de nuestra huella hídrica	Se realizó el cálculo de la huella hídrica en el área de Caño Limón y los campos de Llanos Central	Publicar el primer informe de la huella hídrica del área de Caño Limón y Llanos Central Fijar objetivos de consumo de agua y de optimización de vertimientos Evaluar alternativas para la reutilización del agua			
Actualizar el programa de control ambiental para incluir las aguas pluviales	Comenzó el control trimestral de las aguas pluviales en el área de Caño Limón	Mantener el control de las aguas pluviales del área de Caño Limón			
Realizar una revisión de los hábitats críticos de las zonas operadas existentes	Se realizó la selección de hábitat crítico para los proyectos Caño Limón, Caricare, oleoducto Caricare - Caño Limón, Campo Cosecha y Ape Primavera	Crear un plan de seguimiento de la biodiversidad en las zonas de influencia			

ESG	SDG	¿A QUÉ NOS COMPROMETIMOS?	¿QUÉ HICIMOS EN EL 2021?	¿QUÉ PLANEAMOS HACER EN EL FUTURO?
S		Fortalecer nuestro programa de Centros Regionales de Esperanza y Oportunidad (CREO)	Inició la operación de CREO con la adecuación de un espacio físico para el desarrollo de actividades de capacitación para las mujeres y recreativas para los niños	Fortalecer el alcance de los programas hacia la comunidad mediante la implementación de programas de educación, formación y recreo dirigidos a las madres cabeza de familia y niños
		Mejorar la evaluación de nuestros programas de inversión comunitaria	Inició la estructuración y aplicación de la herramienta para elaborar la línea base del programa de vivienda de los Planes de Gestión Social 2020-2021	Adoptar la "Metodología de Medición del Impacto" para los programas de vivienda, microcréditos, ganadería y talleres de chocolate
		Continuar financiando el proyecto "Conectividad con Propósito", proporcionando conectividad a Internet a otras cinco escuelas	Se instaló señal de Internet en 6 veredas más gracias al proyecto "Conectividad con Propósito".	Reforzar la prestación del servicio de Internet en las 24 escuelas pertenecientes al proyecto
		Finalizar el proceso de alineación de SierraCol Energy con las normas internacionales de responsabilidad social, concretamente la Guía ISO 26000 y las normas comunitarias de la IFC	Se estableció el plan de identificación de brechas tomando como referencia la Guía ISO 26000 Se estructuró un Plan de Cultura de Responsabilidad Social siguiendo las mejores prácticas en este ámbito	Cierre de brechas y alineación con la norma ISO 26000 En 2022 y 2023, aplicar el plan de acción de cierre de brechas resultante del análisis realizado
		Promover la reactivación económica segura y la recuperación de los microempresarios a través de las medidas post-pandémicas establecidas	Se aplicaron medidas para estimular la reactivación y recuperación de los negocios que son clientes del programa de microcréditos	Reestructurar las obligaciones y ajustar las condiciones de los préstamos actuales en términos de amortización, plazo y variables de tasa de cambio Ampliar el plazo máximo de reestructuración del préstamo Seguir apoyando el programa de microcréditos de la Fundación El Alcaraván
		Apoyar a las comunidades e instituciones locales para contrarrestar los efectos de la pandemia de Covid-19	Se prestaron servicios sanitarios básicos en los centros de salud Se establecieron campañas de vacunación contra el Covid-19 Se pusieron en marcha proyectos de diversificación económica	Ampliar la cobertura de los servicios sanitarios básicos mediante brigadas sanitarias Aportar al fortalecimiento de los servicios básicos de salud que se prestan en los centros médicos de Nubes A y La Pesquera
		Socializar las prácticas ESG y operativas de SierraCol Energy	Se socializó internamente la inversión social voluntaria de la empresa como una buena práctica ESG	Estructurar, para el 2023, una estrategia para la divulgación de los aspectos ESG relevantes
		Aplicar planes integrales de participación de las partes interesadas	Se realizó un diagnóstico de las necesidades de relacionamiento de la Compañía con las partes interesadas internas y externas	Implementar y ejecutar los planes de participación de las partes interesadas para 2022-2023
		Mantener la prioridad del empleo local (Colombia)	Se revisaron los aspectos clave de la Estrategia de Contenido Local	Implementar la Estrategia de Contenido Local
			El personal inexperto recibió formación	Implementar un mecanismo de evaluación para medir la participación de la mano de obra local para 2022
			Se crearon espacios informativos con contratistas Se incluyeron incentivos para los contratistas que desarrollen prácticas de oportunidades laborales inclusivas	Reforzar la participación laboral local, procesos de formación y los planes de carrera
		Mantener la prioridad de los contratistas nacionales y regionales	Se priorizó la adquisición de bienes y servicios locales y nacionales	Actualizar la oferta de las empresas locales Caracterizar las nuevas empresas locales Implementar la Estrategia de Contenido Local

ESG	SDG	¿A QUÉ NOS COMPROMETIMOS?	¿QUÉ HICIMOS EN EL 2021?	¿QUÉ PLANEAMOS HACER EN EL FUTURO?
G		Seguir informando nuestro desempeño ESG a nuestros grupos de interés, de acuerdo con los estándares aplicables del sector del petróleo y el gas	Se publicó nuestro primer Informe de Sostenibilidad para el año base, 2020	Ajustar nuestro informe a los estándares establecidos en el GRI 11 para el sector del petróleo y el gas, realizar el ejercicio de doble materialidad y crear el comité ESG con la supervisión del presidente y los miembros de la Junta Directiva
		Actualizar nuestras políticas y procedimientos de ética y cumplimiento	Se actualizaron nuestras políticas y procedimientos y se socializaron al 97% de nuestros empleados	Desarrollar una herramienta en línea para lograr la formación en políticas y procedimientos para al menos el 95% de los empleados
		Garantizar la formación de nuestros empleados sobre nuestras políticas de cumplimiento		
		Mantener nuestro récord de cumplimiento y no penalización de todos los permisos ambientales	Se continuó con el proceso de registro de requisitos legales ambientales en la plataforma Bizagi. Durante 2021 no hubo sanciones ni multas por cuestiones ambientales	Desarrollar y migrar a una nueva plataforma de seguimiento y control de la gestión de licencias, permisos y autorizaciones ambientales para 2022
		Renovar los permisos necesarios para las emisiones, el aprovechamiento forestal y la concesión de agua y vertimientos	Se realizaron los trámites necesarios para conservar la vigencia de los permisos de uso y aprovechamiento de los recursos naturales que requiere la operación	Continuar con la aprobación de las solicitudes de renovación del permiso de cesión de agua de pozo de WSW y del permiso de vertimiento de aguas residuales no domésticas
		Actualizar los Planes de Gestión de Riesgo de los oleoductos Caño Limón y Caricare-Caño Limón	Se inició el proceso de actualización y difusión de los Planes de Gestión de Riesgos y Desastres (PGRD) del Campo Caño Limón y de la Licencia Ambiental del Campo de Desarrollo Caricare	Trabajar con el Comité de Gestión de Riesgos departamental en las políticas de gestión de riesgos para el área de influencia y lograr una operación social y ambientalmente sostenible en 2023-2024
		Explorar mejoras en materia de ciberseguridad y desarrollar técnicas para responder a los incidentes de ciberseguridad	El NIST (National Institute of Standards and Technology) fue seleccionado como marco de referencia para la implementación de servicios de ciberseguridad	Finalizar la implementación y estabilización del centro de operaciones de seguridad y consolidar el equipo de seguridad de la información
		Fortalecer nuestra estrategia de seguridad, basándonos en los resultados de un análisis interno validado por expertos externos	Se diseñó, desarrolló e implementó una nueva estrategia de seguridad para mejorar la cantidad y los indicadores de gravedad de los incidentes	Continuar la aplicación de la segunda fase de la estrategia de seguridad y realizar una auditoría interna para 2023
		Entrenar al grupo de control de derrames por medio de especialista externo en derrames y cuerpos de agua	Se realizaron procesos de formación con un especialista externo sobre la instalación de barreras en el estuario La Conquista	Ampliar el entrenamiento en esquemas de ayuda mutua y contratación de contingentes y llevar a cabo una formación continua para las cuadrillas de control de derrames y el personal de los esquemas de ayuda mutua
		Mantener el índice total de incidentes registrables (TRIR por sus siglas en inglés) por debajo de 1,0	Se alcanzó un TRIR de 0,9 al finalizar el año	Mantener el TRIR por debajo de 0,9 en 2022 e implementar el Plan de Auditorías del Sistema de Gestión de Seguridad y Salud en el Trabajo de las empresas contratistas
Mantener la tasa de incidencia de enfermedades profesionales por debajo del 1%	Se corrigieron más del 90% de los factores de riesgo alto y más del 85% de los factores de riesgo medio que, desde el punto de vista ergonómico, podían causar una lesión musculoesquelética	Mantener el índice de enfermedades profesionales por debajo del 1% y mejorar el sistema de indicadores y el seguimiento de las actividades programadas		
Fortalecer el sistema de registro de salud de la Compañía	Se diseñaron indicadores de salud	Obtener la certificación de Empresa Saludable otorgada por la Sociedad Colombiana de Cardiología - 2022 / 2023		
Prevenir y mitigar los efectos de la pandemia Covid-19 en la salud de nuestra fuerza laboral	Se actualizaron los protocolos médicos y de bioseguridad y alcanzamos el 98% de los empleados empleados directos con la vacunación completa	Hacer seguimiento a la aplicación de las dosis de refuerzo y la implementación de los protocolos de bioseguridad		

Acción climática

Seguimos comprometidos con la carbono neutralidad y con objetivos de adaptación al cambio climático

Cambio climático y Gases de Efecto Invernadero

GRI 103-1, 103-2, 305-1, 305-2, 305-5, 11.1.1, 11.1.5, 11.2.1
SASB EM-EP-110a.1, EM-EP-110a.2, EM-EP-110a.3, EM-EP-120a.1,

Cobertura interna: Áreas de sostenibilidad y operaciones

Cobertura externa: Autoridades, inversionistas, comunidades, sociedad civil y clientes

Como Compañía, hemos dado pasos clave para contribuir al objetivo global de mitigar el impacto del cambio climático. Estamos trabajando para crear conciencia y generar una cultura de compromiso en todos nuestros empleados frente a los temas relacionados con el clima. Para lograrlo, nos hemos fijado el ambicioso objetivo de reducir el 50% de nuestras emisiones de Gases de Efecto Invernadero (GEI) para 2023 y lograr la carbono neutralidad para 2030.



» *Tyrannus melancholicus and Hydrochoerus hydrochaeris*
Área de Caño Limón / Arauca - Colombia

En 2021, definimos nuestra estrategia de cambio climático basada en tres líneas de acción: (i) mitigación, (ii) adaptación y (iii) gobernanza. Además, establecimos el Plan de Reducción de la Huella de Carbono proyectado a 2025, en el que contemplamos acciones estratégicas como:

- **El apagado de los motores de autogeneración alimentados con petróleo**
- **La eliminación de la quema rutinaria de gas**
- **El establecimiento de un programa de eficiencia energética**



Consulte nuestro Reporte TCFD 2021

para conocer más sobre nuestra gestión climática

Mitigación: reduciendo nuestras emisiones de GEI

GRI 103-3, 302-1, 302-2, 11.1.1, 11.1.5, 11.2.1

La sustitución de fuentes de energía es uno de nuestros objetivos para alcanzar las metas de carbono neutralidad fijadas por nuestra Junta Directiva

Tras realizar un exhaustivo análisis ambiental, operativo y económico, sustituimos la fuente de petróleo crudo de nuestros equipos de combustión interna de autogeneración mediante un proceso de apagado por fases. En las fases 1 y 2 se apagaron 18 y 19 MW de autogeneración respectivamente, sustituyendo la energía mediante la conexión al Sistema Interconectado Nacional (SIN).

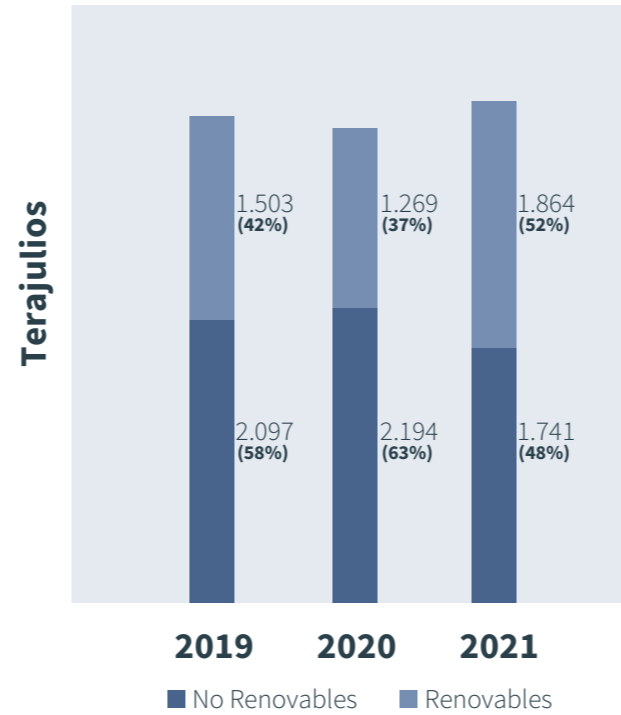
En 2021, redujimos nuestra huella de carbono apagando los equipos de combustión interna

Como parte de la diversificación de nuestras fuentes de energía y el uso de nuevas tecnologías, hemos identificado proyectos adicionales, tales como:

- **La construcción de un parque solar**
- **La implementación de motores de imanes permanentes**
- **La optimización de los procesos de producción de petróleo (por ejemplo, mediante conformance)**
- **El aislamiento de zonas no productivas en pozos de hidrocarburos**
- **La generación de electricidad a partir de la quema de gas**
- **Sistemas de almacenamiento de energía en baterías**

Para la generación de electricidad a partir de gas, incorporamos opciones de ingeniería más eficientes que incluyen la generación de gas con la ampliación de la planta en el campo de Caricare, reduciendo los costos asociados al consumo de electricidad del SIN, aumentando la fiabilidad y disminuyendo las emisiones anteriormente asociadas a la quema.

Consumo de Energía



La energía no renovable incluye la generación de gas, gasóleo, fuel-oil y petróleo crudo.
La energía renovable incluye la generación 100% hidráulica y solar. Factor de conversión de MW a terajulios: 0,0036.



» Caricare - Área de Caño Limón Arauca - Colombia

La intensidad energética está asociada al consumo de energía por barril producido, específicamente al incremento del fluido a manejar durante el proceso de producción de hidrocarburos, que en 2019 representó 47,4 kW/boe, en 2020 50,4 kW/boe y en 2021 52,9 kW/boe. El cálculo para 2021 incluye el consumo anual de Llanos Central, área de Caño Limón y oficinas de Bogotá.

La gestión de la información asociada al cálculo de las emisiones de GEI se realiza mediante la herramienta SANGEA®, desarrollada para las emisiones especializadas del sector de los hidrocarburos. El inventario de emisiones de la Compañía toma como año base el 2020, se elabora bajo la metodología del GHG Protocol e ISO 14064-1:2006 y representa la principal fuente de información para la toma de decisiones relacionadas con la gestión y mitigación de emisiones. El inventario se consolida bajo el enfoque operacional, incluyendo todas las emisiones generadas en los campos ubicados en el área de Caño Limón y Llanos Central, operados por la Compañía.

Las emisiones de alcance 1 y 2 estimadas en los diferentes campos operados se basan en los factores de emisión incluidos en el Compendio 2009 del Instituto Americano del Petróleo (API por sus siglas en inglés) e incluyen las emisiones:

- **Asociadas a fuentes de combustión estacionarias**
- **Generadas por el transporte**
- **De la quema rutinaria**
- **De las emisiones de proceso y de venteo**
- **Emisiones fugitivas**
- **De la compra de energía**

Nuestros esfuerzos para la transición energética se basan en un riguroso control del cumplimiento regulatorio y una estrecha colaboración con las autoridades para promover una economía con bajas emisiones de carbono

GRI 103-3, 302-3, 305-1, 305-2, 305-5, 11.1.1, 11.1.5, 11.2.1

Los gases incluidos en el cálculo son CO₂, N₂O, CH₄ y los potenciales de calentamiento global utilizados corresponden al Quinto Informe de Evaluación del IPCC (CO₂ = 1, CH₄ = 28, N₂O = 265). La incertidumbre total del inventario de emisiones de GEI se estimó en un 3% según las directrices del IPCC. También hemos seguido las recomendaciones del World Resources Institute en su documento GHG Protocol Scope 2 Guidance y hemos consolidado el cálculo de nuestras emisiones procedentes de las compras de energía (sólo electricidad) de la siguiente manera:

Método basado en la localización:

emisiones totales de 73 ktCO₂e.

Método basado en el mercado:

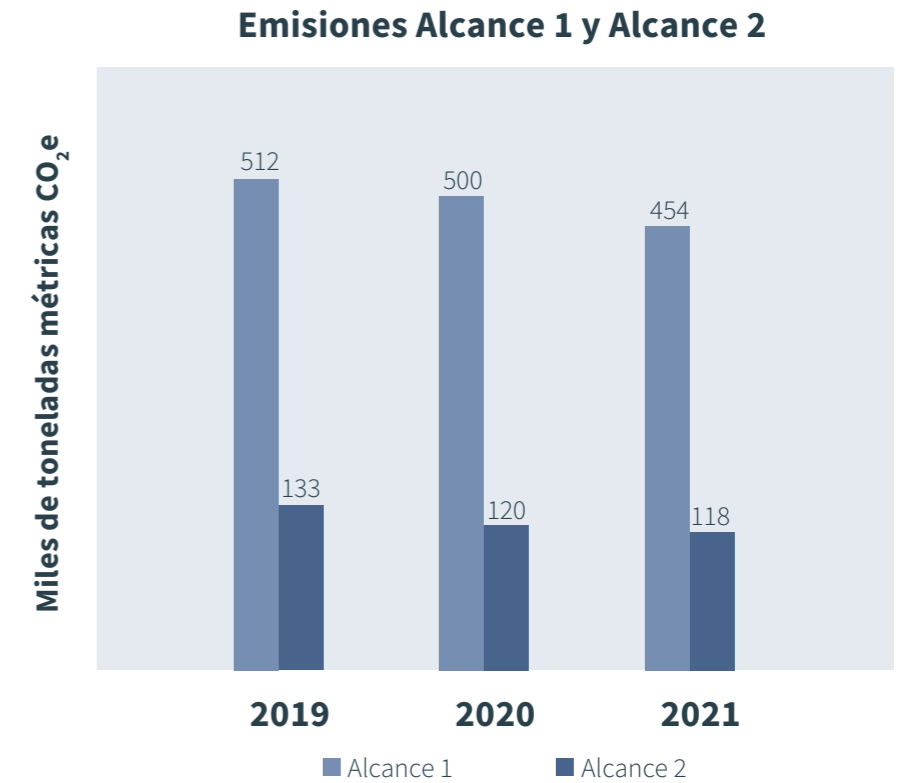
emisiones totales equivalentes a 118 ktCO₂e.

La generación de electricidad de Colombia es, principalmente, a través de hidroeléctricas por lo que los factores de emisión de la electricidad adquirida a través del SIN son inferiores a los factores estimados por los proveedores locales. Por lo tanto, utilizamos los resultados obtenidos a través del método basado en el mercado, ya que es la mayor cuantificación registrada para las emisiones de Alcance 2. Adicionalmente, la energía de las oficinas de Bogotá no está incluida en el Alcance 2.

Nuestro objetivo es reducir más de 310 ktCO₂e para 2023. En 2021, nuestra huella de carbono se redujo en 118 ktCO₂e³.

En 2021, implementamos varias iniciativas de reducción de GEI, incluyendo la sustitución de 37 MW de autogeneración a crudo en el campo del área de Caño Limón por electricidad comprada al SIN. También implementamos un programa de eficiencia energética, que implica la instalación de motores de imanes permanentes en los sistemas de levantamiento artificial de nuestra Compañía.

Gases incluidos en el cálculo de los alcances 1 y 2 CO₂, CH₄, N₂O. Año base 2019. Potenciales de calentamiento global del Quinto Informe de Evaluación del IPCC. CO₂ = 1, CH₄ = 28, N₂O = 265. Enfoque: Control operacional. Las emisiones de Alcance 2 representan los resultados obtenidos por el enfoque basado en el mercado. Estándares Alcance 1: Estándar corporativo del Protocolo de Gases de Efecto Invernadero (2005). Metodologías: Compendio API de Metodologías de Estimación de Emisiones de Gases de Efecto Invernadero para la Industria del Petróleo y el Gas Natural (2009) - IPCC 2006 Volumen 2. Energía. Supuestos: Los factores de emisión para las diferentes fuentes se establecen en el documento de diseño del inventario. Para los combustibles domésticos se utilizan las características proporcionadas por la UPME⁴. Estándares Alcance 2: Guía de Alcance 2 del Protocolo de GEI (2015). Supuestos: Para el cálculo de las emisiones por la compra de energía al SIN se utiliza el factor de emisión proporcionado por la UPME. Para la energía suministrada por Genser Power, se estima un factor de emisión basado en la caracterización del gas, el volumen de gas utilizado y la energía suministrada.



» Área de Caño Limón Arauca - Colombia

³ Los valores calculados representan las reducciones netas de GEI en el área de Caño Limón, basadas en los inventarios de emisiones. Se incluyeron los gases CO₂, CH₄, N₂O. La reducción de la Huella de Carbono incluye las emisiones del área de Caño Limón y de COG y las compensaciones del LCI

⁴ Acrónimo de Unidad de Planeación Minero Energética.

Reexpresión de la información

GRI 103-3, 302-4, 302-5, 305-1, 305-2, 11.1.1, 11.1.5, 11.2.1

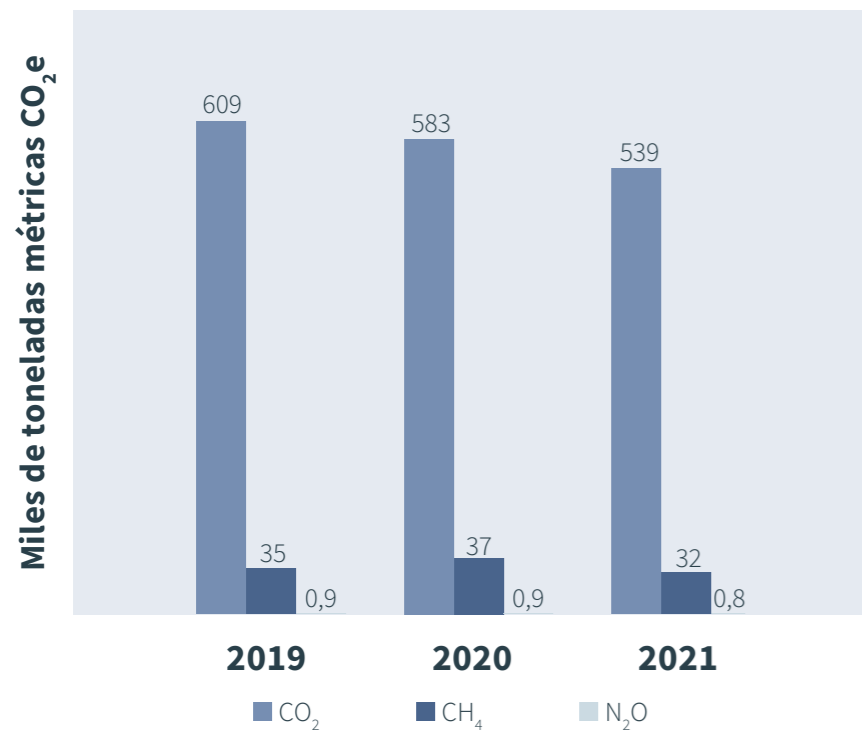
En el año 2020, registramos en nuestro Informe de Sostenibilidad un valor de emisiones de 107.101 tCO₂e. Esto se calculó utilizando el factor de emisión de 0,166 tCO₂e/MWh publicado en la Resolución 385 de 2020, que estaba en vigor en el momento de la elaboración del informe (agosto de 2021). Ajustamos el cálculo de las emisiones de 2020 tras la actualización nacional del factor de emisión a 0,203 tCO₂e/MWh en noviembre de 2021.

El metano representa el 7% del total de las emisiones de Alcance 1



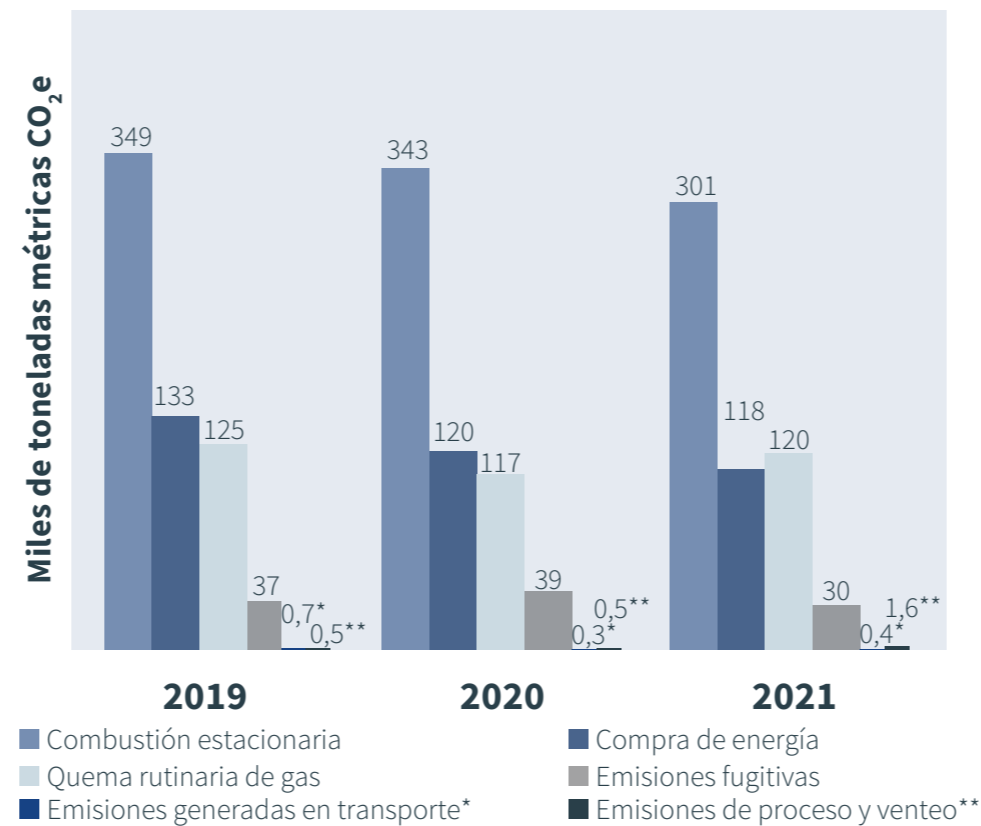
» Área de Caño Limón Arauca - Colombia

Emisiones brutas de GEI

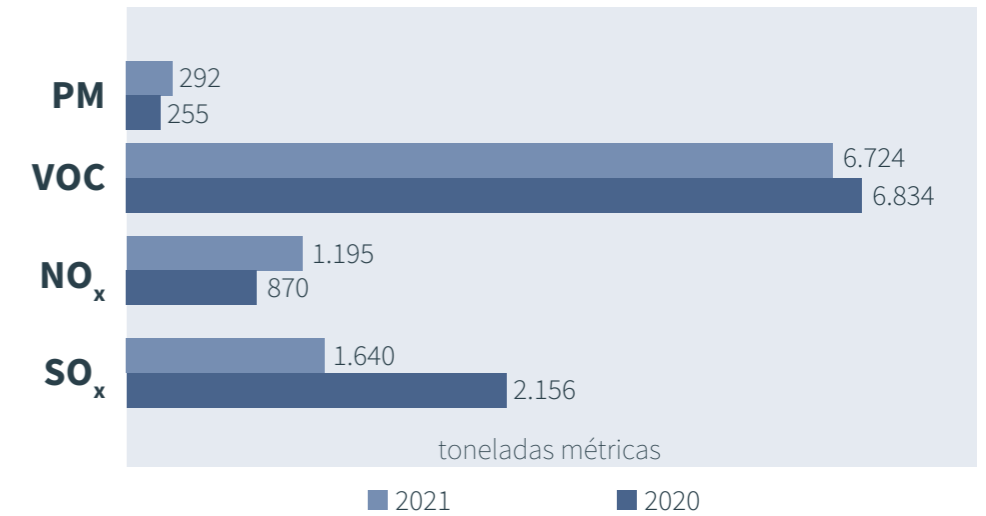


Emisiones brutas de GEI por fuente

Valores de las emisiones incluyen Alcance 1 y Alcance 2



Otras emisiones al aire significativas



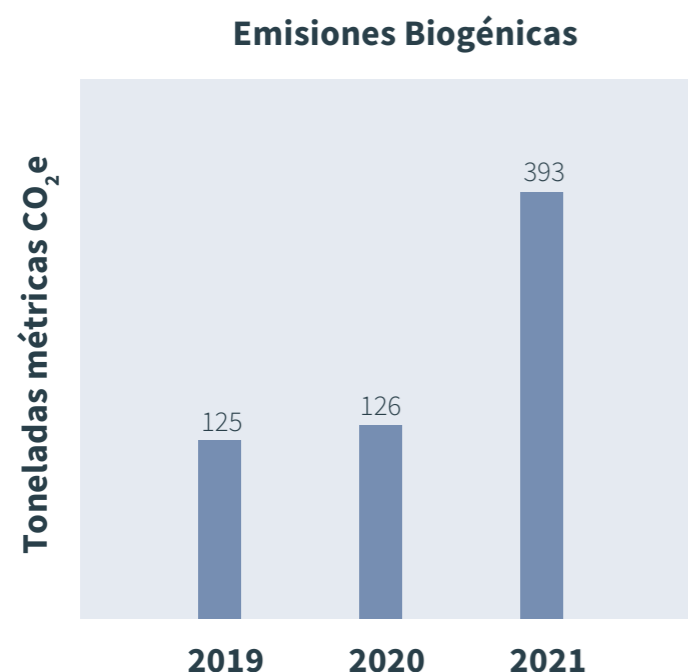
Gases incluidos en el cálculo de los alcances 1 y 2 CO₂, CH₄, N₂O. Año base 2019. Potenciales de calentamiento global del Quinto Informe de Evaluación del IPCC. CO₂ = 1, CH₄ = 28, N₂O = 265. Enfoque: Control operacional. Estándares Alcance 1: Estándar corporativo del Protocolo de Gases de Efecto Invernadero (2005). Metodologías: Compendio API de Metodologías de Estimación de Emisiones de Gases de Efecto Invernadero para la Industria del Petróleo y el Gas Natural (2009) - IPCC 2006 Volumen 2. Supuestos: Los factores de emisión para las diferentes fuentes se establecen en el documento de diseño del inventario. Para los combustibles domésticos se utilizan las características proporcionadas por la UPME. Estándares Alcance 2: Guía de Alcance 2 del Protocolo de GEI (2015). Supuestos: Para el cálculo de las emisiones por la compra de energía al SIN se utiliza el factor de emisión proporcionado por la UPME. Para la energía suministrada por Genser Power, se estima un factor de emisión basado en la caracterización del gas, el volumen de gas utilizado y la energía suministrada.

Los factores de emisión fueron tomados del Compendio API 2009 y de la Compilación API 42 de factores de emisión de contaminantes atmosféricos. Los factores de emisión figuran en los anexos del documento de diseño del inventario. La herramienta de cálculo utilizada para la estimación es el software SANGEA, distribuido por API.

Emisiones biogénicas

GRI 103-3, 305-1, 305-2, 305-4, 305-5, 11.1.1, 11.1.5, 11.2.1

También medimos nuestras emisiones biogénicas de CO₂, aquellas que se liberan como resultado de la combustión o descomposición de material orgánico, incluyendo la biomasa y el biocombustible. Nuestras emisiones biogénicas proceden del biocombustible de aceite de palma, que representa el 2% y el 10% del volumen total de diésel utilizado en las operaciones del área de Caño Limón y Llanos Central, respectivamente.



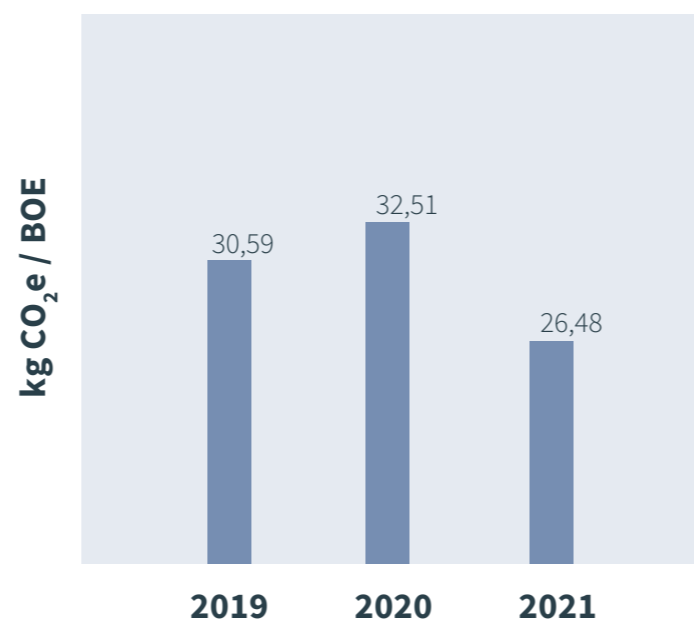
Progreso en la Huella de Carbono



Intensidad de carbono

Nuestro cálculo de la intensidad de carbono para 2021 incluye la transferencia de 70.298 créditos de carbono del proyecto de recuperación de gas anular del campo La Cira Infantas. En este cálculo incluimos nuestra producción de 18'946.311 boe (incluyendo el área de Caño Limón y COG). En el cálculo se incluyeron las emisiones de alcance 1 y 2, así como los gases CO₂, CH₄, N₂O.

Tasa de intensidad de las emisiones*



*La tendencia se ha visto afectada debido a la pandemia y a la adquisición de nuevos activos

La empresa ha calculado las emisiones de Alcance 1 y 2 por equity, que corresponden a 235 y 115 ktCO₂e respectivamente. La estimación de la carbono intensidad por control financiero arrojó un valor de 24,7 kgCO₂e/boe, lo que representa un valor inferior en comparación con la intensidad de carbono estimada por control operativo.



SierraCol Energy ha avanzado en la reducción de las emisiones de carbono. Las reducciones calculadas se basan en el inventario de emisiones y en el último factor de emisión publicado por la UPME correspondiente a 2020. La tendencia del progreso de las emisiones incluye los activos añadidos y las compensaciones de carbono aplicadas.

Adaptación: actuando en respuesta al cambio climático regional

Seguimos comprometidos con la carbono neutralidad y los objetivos de adaptación al cambio climático

Presenciamos cada vez más el impacto de los riesgos físicos del cambio climático en nuestras propias operaciones. En 2021, aplicamos medidas de ingeniería de emergencia debido a la inundación de una de nuestras facilidades. Como resultado de esto, revisamos nuestra estrategia de identificación y evaluación de los problemas relacionados con el clima. Las directrices del TCFD nos ayudaron a analizar nuestros riesgos físicos y de transición y nuestra intención para 2022 es incluir en nuestro [reporte TCFD](#) las operaciones de Llanos Central añadidas con la adquisición de COG.



» PF1 - Área de Caño Limón Arauca - Colombia

Gobernanza: gestión de la toma de decisiones para la acción climática

Nuestra Junta Directiva ha establecido un marco de gobernanza para el cambio climático que involucra a sus miembros, al Presidente y Director General de SierraCol Energy y a las Vicepresidencias. La gestión específica de los asuntos climáticos está a cargo de quienes cumplen funciones clave dentro de la Vicepresidencia, encargados de supervisar la Estrategia de Cambio Climático aquí expuesta, incluyendo nuestros planes de reducción de la huella de carbono y de gestión del cambio climático.

Historia de éxito

Solidaridad con nuestros vecinos

En julio de 2021, las fuertes lluvias produjeron un deslizamiento de tierra en la zona rural de Toledo- Samoré (Norte de Santander), afectando dos torres de energía y la línea de 230 mil voltios que interconecta esta zona fronteriza. Esto provocó un apagón en todo el departamento de Arauca, dejando a más de 260.000 habitantes sin electricidad ni acceso a internet.

Conscientes de la magnitud del evento, inmediatamente nos pusimos a trabajar para atender las necesidades más urgentes de la población de las ciudades de Arauca y Arauquita. Gracias al apoyo de nuestros socios, Ecopetrol, ISA Intercolombia y la Empresa de Energía de Arauca (ENELAR ESP), pudimos suministrar electricidad gratuita desde el 8 de julio hasta el 16 de julio.

Entregamos 1'134.470 kW de electricidad durante las 24 horas del día a la población situada cerca de nuestro complejo petrolero del área de Caño Limón. ENELAR ESP supervisó la distribución de la electricidad a las zonas más necesitadas, tanto rurales como urbanas. Uno de los beneficiarios fue el Hospital San Vicente de Arauca, donde se prestan los servicios de emergencia.

Para lograrlo, realizamos ajustes técnicos específicos a nuestro sistema eléctrico interconectado. Así mismo, utilizamos dos plantas de autogeneración de crudo (GPF1 y GPP) para alimentar la subestación ISA Intercolombia, área de Caño Limón y los circuitos de ENELAR Arauca y Arauquita a 34,5 kV. Después de 12 días de interrupción del servicio, ISA-Intercolombia, operador del SIN, logró recuperar la línea Toledo- Samoré y normalizar el servicio de energía.

Este apoyo fue una oportunidad para fortalecer los planes de contingencia locales, al tiempo que se discutió con las autoridades nacionales la pertinencia de acelerar el Plan de Expansión 2016-2030. Este documento estratégico aborda la planificación de los recursos de generación y la expansión de las redes de transmisión eléctrica, acelerando la construcción de una segunda línea de interconexión que llegue a Arauca desde el Casanare, que anteriormente se había aplazado para 2026.



"Debemos agradecer la disposición de la Compañía petrolera para ayudarnos a solucionar la crisis en la que nos encontramos por la falta de energía eléctrica. Desde el mismo momento en que el Gobernador demostró su solidaridad, siempre hemos recibido el compromiso de ayuda de SierraCol Energy" dijo el **Gerente de ENELAR ESP, Dumar José Quintero García**

"Todos nos hemos visto impactados por esta interrupción de energía. Confiamos en que el esfuerzo de SierraCol Energy para entregar energía al departamento de Arauca, trabajando con nuestro socio Ecopetrol, nos permitirá aliviar los efectos de este incidente en la población. SierraCol Energy y Ecopetrol hacen parte de la comunidad de Arauca y son solidarios con sus vecinos", dijo **Bernardo Ortiz, Presidente y CEO de SierraCol Energy**

Nuestras metas

- Reducir el 50% de las emisiones de GEI en las operaciones de SierraCol Energy para 2023 en comparación con la línea de base de 2019.
- Sustituir la autogeneración a base de petróleo crudo por electricidad comprada al SIN.
- Eliminación la quema rutinaria de gas para 2025.
- Continuar con el proceso de establecimiento de nuestro nuevo parque solar.
- Evaluar la eficiencia energética y las fuentes de energía alternativas en nuestras operaciones de Llanos Central.
- Evaluar la viabilidad de la generación de energía a partir del gas de producción en las operaciones de Llanos Central.
- Estimar las emisiones de Alcance 3 de la Compañía para 2023 con base en los factores de emisión.
- Medir nuestras emisiones fugitivas de metano en el área de Caño Limón para finales de 2022.
- Lograr la neutralidad en carbono para 2023.

Acción por el planeta

Gestión del agua

GRI 103-1, 103-2, 103-3, 303-1, 303-2, 303-3, 303-4, 303-5, 11.6.5
SASB EM-EP-140a.1, EM-EP-140a.2

Cobertura interna: Áreas de operaciones y sostenibilidad

Cobertura externa: Autoridades, comunidades y sociedad civil

El agua es esencial para las comunidades, para la sostenibilidad de los ecosistemas locales y para la viabilidad de nuestras operaciones. Entendemos el valor del agua como recurso compartido y su importancia como servicio ecosistémico.

Mediante el análisis de riesgos climáticos que realizamos en 2021, evaluamos la disponibilidad de este recurso en períodos de escasez. Aunque la escasez de agua no fue catalogada como un riesgo material para nuestras operaciones, reconocemos que es vital para nuestras comunidades locales y por ello, es uno de los temas que demanda nuestra mayor atención y gestión.

A través de nuestro Programa de Gestión Integral de Recursos Hídricos (PGIRH), que se enmarca en nuestro Sistema de Gestión Ambiental, aseguramos el cumplimiento y garantizamos el correcto uso, tratamiento, gestión y disposición de los recursos hídricos en todos nuestros proyectos. Durante 2021, implementamos un programa de control ambiental para incluir el agua lluvia en nuestro monitoreo, alineado con los estándares de la IFC del Banco Mundial. Es importante tener en cuenta que la principal fuente de suministro de agua en nuestras operaciones es el agua subterránea, mientras que el uso de agua superficial es significativamente bajo.

Como parte de nuestros programas de uso eficiente y ahorro de agua, hemos establecido actividades de gestión integral del agua para cada uno de nuestros campos. Contamos con controles permanentes para evitar la pérdida de agua en nuestros sistemas de distribución, teniendo en cuenta la dinámica entre la oferta y la demanda de agua.

Adicionalmente, hemos definido indicadores de agua para cada campo centrados en la conservación de los cuerpos de agua, el desarrollo de una

cultura de ahorro de agua entre los empleados, el mantenimiento del sistema de distribución de agua y la puesta en marcha de proyectos que reduzcan su uso.

Extracción de Agua por Fuente

Megalitros / año

Total	123.275
Agua producida	122.901
Agua subterránea	357
Agua de superficie	17

Vertido total según destino

Megalitros/año

Agua superficial	107.566
Agua subterránea	15.280
Agua entregada a terceros	7

Extracción de agua por tipo

Megalitros/año

Agua dulce (total sólidos disueltos ≤ 1000 mg/l)	110.352
Agua producida	109.978
Agua subterránea	357
Agua superficial	17

Megalitros/año

Agua producida	12.922
Agua no dulce (total sólidos disueltos ≥ 1000 mg/l)	12.922



» Jabiru mycteria
Casanare - Colombia

No extraemos agua del mar, ni de terceros⁵.

No operamos en zonas con estrés hídrico

Somos conscientes de la importancia de partir de un conocimiento profundo de las cantidades de agua consumidas en nuestro proceso productivo para proponer estrategias y metas de reducción y gestión. Por ello, en 2021 calculamos nuestra huella hídrica utilizando las metodologías tanto de la Red de Huella Hídrica como de la Evaluación Multisectorial de la Huella Hídrica en Colombia para 2019, 2020 y 2021.

⁵Organizaciones que participan en el suministro, transporte, tratamiento, eliminación o el uso de agua y efluentes.

Biodiversidad

GRI 304-1, 304-2, 304-3, 304-4
SASB EM-EP-160a.1

Un gran respeto y gestión de la biodiversidad de los ecosistemas garantiza nuestra visión de sostenibilidad a largo plazo para el medio ambiente

Somos conscientes del valor de los ecosistemas en el entorno natural y de la importancia de la biodiversidad para nuestro negocio. Nos aseguramos de supervisar nuestro impacto en el medio ambiente desarrollando una estrategia de mitigación y recopilando información precisa y coherente.

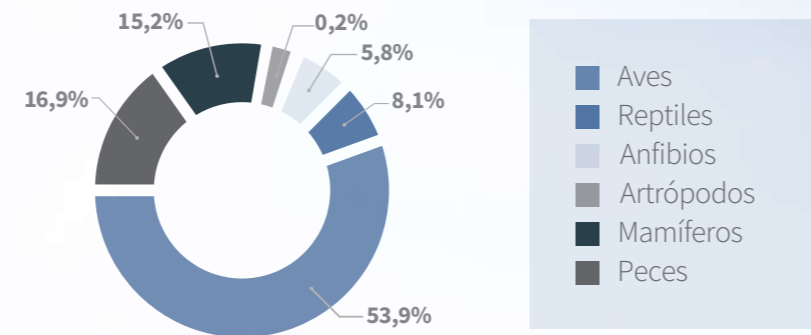
Trabajar en colaboración con nuestros grupos de interés y mantenernos alineados con los estándares internacionales es la clave de nuestro enfoque de la biodiversidad. Las directrices corporativas en materia de biodiversidad se incorporan en nuestro plan de gestión ambiental y las acciones prioritarias están definidas en nuestro ESAP.

Buscamos prevenir y mitigar el impacto ambiental para proteger los ecosistemas sensibles y generar prácticas de desarrollo sostenible. Operamos en áreas de importancia para la biodiversidad en el departamento de Arauca y Casanare y seguimos estrictamente la regulación aplicable. Ninguna de nuestras operaciones en el área de Caño Limón o Llanos Central se realiza en áreas protegidas.

Gestionamos nuestro impacto

En 2021, contratamos una consultoría externa para definir un plan de actividades orientado al fortalecimiento de nuestra gestión de la biodiversidad. Como parte de este proceso, realizamos una revisión de hábitats en el área de Caño Limón, los campos Caricare y Cosecha, el oleoducto Caricare - Caño Limón y el área de perforación exploratoria Primavera. También diseñamos un programa de manejo de especies invasoras y contratamos estudios para conocer las especies presentes en nuestras áreas de operación, en cumplimiento de la norma ND6 del IFC del Banco Mundial.

Porcentaje de vida silvestre en o cerca de los proyectos de SierraCol Energy en el área de Caño Limón



Nuestro objetivo es elaborar gráficos similares para el resto de nuestras operaciones basándonos en nuestro monitoreo inicial.



Jabiru mycteria
Casanare - Colombia

En 2021, también creamos un procedimiento para verificar el origen del material vegetal que es utilizado en los procesos de reforestación con el fin de limitar la introducción de especies invasoras, plagas y patógenos en los ecosistemas, como resultado de nuestros esfuerzos de reforestación. Adicionalmente, desarrollamos una línea base para identificar las especies encontradas en nuestras operaciones en el área Caño Limón.

Para nuestras operaciones en los campos Llanos Central, Casanare, Río Verde, Llanos 23 Norte, Llanos 23 Sur y Labrador, ubicados en los municipios de Yopal, Orocué y San Luis de Palenque, consolidamos nuestro programa de monitoreo

periódico de fauna. El siguiente cuadro muestra nuestros hallazgos en el área de operaciones de Caño Limón.

Durante el año que abarca el presente informe, hemos promovido proyectos en colaboración con organizaciones externas, como Orinoquia Biodiversa y la Corporación Autónoma Regional de la Orinoquia (Corporinoquia). El objetivo es restaurar y preservar nuestros ecosistemas y concienciar a nuestras comunidades vecinas sobre la importancia de conservar y proteger la biodiversidad que les rodea.

Consolidado de especies silvestres por categoría de amenaza de la Unión Internacional para la Conservación de la Naturaleza (IUCN) y por Listado Nacional, en o cerca de las áreas de Caño Limón y Llanos Central.

Categorías	Vida silvestre de Caño Limón		Vida silvestre de Llanos Central		Flora de Caño Limón	
	IUCN	Nacional ⁶	IUCN	Nacional ⁷	IUCN	Nacional ⁸
En peligro crítico	1	2	0	1	0	1
En peligro	3	4	0	0	1	3
Vulnerable	11	13	1	2	4	0
Casi amenazado	1	0	1	0	4	-
Preocupación menor	0	-	165	0	232	-

⁶ Según lo establecido en la Resolución 1912 de 2017 del Ministerio de Ambiente y Desarrollo Sostenible.

⁷ Ídem

⁸ Ídem

Para la perforación de seis nuevos pozos priorizados por la Compañía, se utilizaron 28,7 hectáreas, de las cuales el 98% corresponde a zonas previamente intervenidas y el 2% a coberturas naturales



» Casanare - Colombia

Historias de éxito

GRI 304-3

Abejas: restauradoras del medio ambiente

En 2021, junto con la Fundación Orinoquia Diversa y la comunidad de La Guinea, zona rural del municipio de Maní, Casanare, desarrollamos un proyecto de restauración ambiental enfocado a la protección de las abejas. Éste se implementó como una medida de compensación por nuestras actividades en los Llanos Central, en el marco de la licencia ambiental del programa sísmico Alcaraván 3D.

Las abejas se encuentran en una situación crítica debido a la actividad humana y a los impactos del cambio climático. Su protección es clave para promover la salud y el bienestar de las personas y del planeta debido a su papel en la polinización. Debido a lo anterior, nuestro proyecto se centró en la construcción de tres núcleos apícolas, cada uno de ellos compuesto por 15 colmenas situadas en un área de 400 m² junto a una zona forestal. El paso inicial fue seleccionar tres zonas de protección de dos hectáreas cada una, que estuvieran suficientemente aisladas de tensionantes ambientales como la ganadería. Posteriormente, se brindó formación a los miembros de la comunidad sobre la gestión de las abejas, para ayudarles a generar ingresos con productos como la miel y la cera. En este proyecto se invirtieron 37.000 dólares (brutos).

Plan de aprovechamiento forestal

Durante 2021, se implementó el plan de compensación por el aprovechamiento forestal y la ocupación del cauce del río Agua Verde, ubicado en el área de Caño Limón. Consiste en la compensación a 31 familias de dos veredas aledañas a cambio de la custodia del caño y la firma de convenios para la conservación de 190 hectáreas de ecosistemas naturales.

Entre los incentivos entregados como parte de estos acuerdos de conservación, se encuentran sistemas rotativos para el ganado, paneles solares para las viviendas, cocinas ecoeficientes, sistemas de producción apícola y sistemas agroforestales. Este proyecto se realizó conjuntamente con Corporinoquia.



» *Eritrina poeppigiana*
Casanare - Colombia



Desarrollamos un proyecto de restauración ambiental enfocado en la protección de las abejas

Su protección es clave para promover la salud y el bienestar de las personas y del planeta, debido a su papel en la polinización.



» Casanare - Colombia

Beneficios del proyecto

AMBIENTAL	Generación de cobertura vegetal
	Protección de las especies presentes en la zona mediante el aumento de la conectividad de los hábitats
	Recuperación y aumento de la biodiversidad
	Disminución de la presión sobre el uso del suelo mediante acuerdos de conservación
SOCIAL	Desarrollo de ecosistemas sostenibles
	Generación de empleo
	Mejora de los medios de subsistencia de la comunidad
ECONÓMICO	Conocimiento comunitario de las estrategias de conservación
	Ingresos por la venta de miel y cera

Economía circular y gestión de residuos

GRI 306-1, 306-2, 306-3, 306-4, 306-5

Estamos comprometidos con la gestión responsable de los recursos naturales a través de iniciativas de economía circular

En 2020, priorizamos seis iniciativas de economía circular. Estamos orgullosos de compartir nuestros progresos:

- 1. Compra de productos agrícolas locales:** creamos una base de datos de proveedores locales, identificamos la demanda de los casinos de nuestras operaciones y establecimos nuestros criterios internos para un proceso de contratación circular.
- 2. Fabricación de productos a partir de la extrusión de residuos plásticos:** identificamos los proveedores locales que podrían ayudarnos a desarrollar esta línea de trabajo y creamos el registro de proveedores locales para las empresas locales de Arauca.
- 3. Residuos eléctricos y electrónicos:** sacamos de circulación los equipos reutilizables y trabajamos con Ecopetrol para asegurar su disposición segura o su donación útil.
- 4. Residuos metálicos:** realizamos un análisis de viabilidad sobre la reutilización de las tuberías metálicas de nuestras operaciones para construir infraestructura social como puentes, parques o edificios.
- 5. Lodos aceitosos:** participamos en cuatro mesas técnicas con el Ministerio de Medio Ambiente y Desarrollo Sostenible, la Autoridad Nacional de Licencias Ambientales y otras autoridades ambientales para discutir la posibilidad de utilizar los residuos de lodos aceitosos para la estabilización de carreteras.
- 6. Lodos de perforación (base de agua):** la autoridad ambiental nos expidió permiso para el uso de lodos a base de agua como insumo en obras civiles menores.

Nuestro enfoque de gestión integrada de residuos es una parte fundamental de nuestras iniciativas de economía circular. Reconocemos el valor de la separación adecuada de los residuos, la reducción de la generación de residuos y la identificación, manipulación y eliminación adecuadas de los residuos con características peligrosas.

Aunque tenemos nuestro propio relleno sanitario autorizado por la autoridad ambiental, limitamos su uso a actividades de contingencia. Trabajamos mediante alianzas y contratos con empresas de transporte y gestión de residuos para gestionar nuestros residuos siguiendo estrictamente la normativa aplicable.

La generación de residuos se controla y supervisa mediante auditorías desde la generación hasta la eliminación final, con pruebas recogidas a lo largo del proceso que incluyen mediciones volumétricas, registros detallados y certificados de eliminación o reciclaje. Toda la información se entrega periódicamente a la autoridad ambiental.

En 2021, comenzamos a detallar el registro de los residuos generados por cada uno de nuestros contratistas a través de un registro único de contratistas, donde controlamos y nos aseguramos de que los residuos generados se gestionan adecuadamente.

Por otra parte, realizamos inspecciones y auditorías a las empresas encargadas de la recolección, el transporte y la eliminación final de los residuos sólidos para garantizar el cumplimiento de la normativa y de nuestros estándares ambientales.

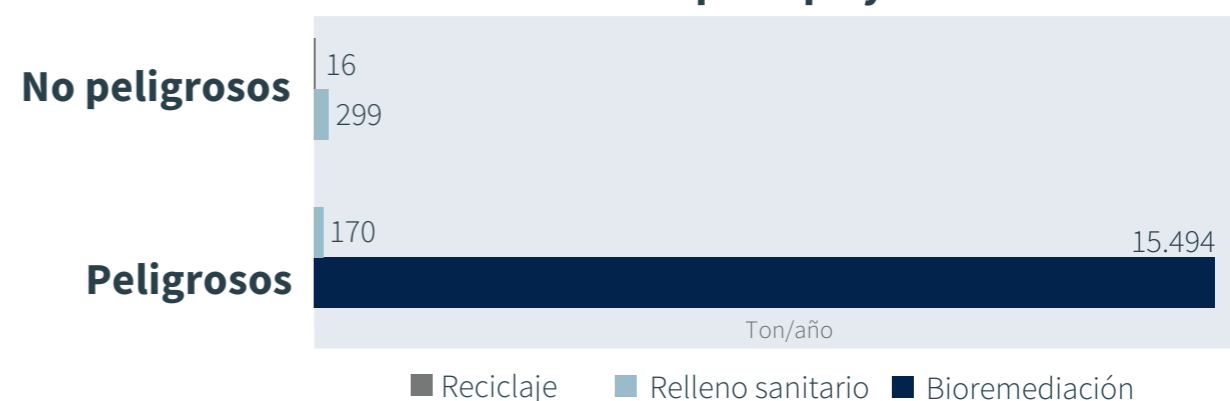
Residuos peligrosos:

15.665
ton/año

Residuos no peligrosos:

299
ton/año

Residuos por tipo y destino



» PF2 - Área de Caño Limón Arauca - Colombia

Cortes y lodos de perforación

GRI 11.5.4, 11.5.6

Los cortes y lodos generados durante la fase de perforación en nuestras operaciones se gestionan a través de un tercero especializado y autorizado por la autoridad ambiental. Este tercero garantiza el correcto tratamiento, reutilización y eliminación de los cortes. Controlamos y registramos los volúmenes entregados por método de tratamiento y tipo de eliminación y comunicamos esta información periódicamente a la autoridad ambiental.

Se manejaron 33.177 bbls de cortes de perforación en el área de Caño Limón y en las operaciones de Llanos Central

Historias de éxito

Circularidad: ampliamos el alcance de nuestras compras locales

De manera continua buscamos opciones para aumentar nuestras compras de alimentos a proveedores locales. En 2021, evaluamos más de 100 proveedores en la región de Arauca para el suministro de productos como lácteos, frutas, carne y verduras.

Estamos evaluando los requisitos mínimos de calidad de los alimentos junto con nuestras comunidades. Nuestro objetivo es apoyar a las empresas locales identificadas para que adquieran las habilidades necesarias para garantizar que sus productos cumplan con todos los estándares de calidad. Para ello, nos apoyamos en organizaciones como CREAME, una incubadora de empresas de la región de Arauca, y SODEXO, el administrador de nuestros casinos.

Uno de los beneficios sinérgicos de este enfoque es que esperamos aumentar la trazabilidad de nuestros residuos orgánicos de los alimentos que pueden utilizarse para el compostaje, el vermicompostaje o en biodigestores para la generación de biogás.

Reciclaje de plástico rígido

Durante la perforación y la extracción de petróleo, se desechan los cartuchos de plástico de las tuberías de revestimiento. Están hechos de polietileno de alta densidad (HDPE), que se contamina en el proceso con restos de hidrocarburos. El plástico representa el mayor volumen de residuos en nuestras operaciones, casi 20.000 kg/año.

Históricamente, un tercero certificado se ha encargado de transportar y eliminar los residuos. Sin embargo, en línea con los principios de la economía circular y la estrategia del gobierno colombiano en esta materia, buscamos alternativas para extender la vida útil de este material y mantenerlo dentro de la cadena de producción. Para explorar el potencial de este enfoque, desarrollamos un proyecto centrado en la fabricación de subproductos a

partir de la extrusión de plástico rígido. El proceso de elaboración de subproductos consiste en el lavado, el transporte, la trituración, la extrusión y el moldeo de los residuos de plástico para producir palés, postes y madera de plástico.

A través de este proceso, se aplican criterios de circularidad, se eliminan los costes de eliminación y se crea una simbiosis industrial. Además, se impulsa el desarrollo de empresas locales y la creación de una ventaja competitiva a nivel local. En 2021, realizamos un estudio de línea base para el proyecto, evaluamos su viabilidad con diferentes actores e iniciamos el proceso de contratación dentro de Arauca. En el futuro, pretendemos ampliar la iniciativa para incluir diferentes tipos de plástico.

Donación de tuberías para proyectos sociales

Otra iniciativa de nuestro interés, es aplicar la reutilización y el reciclaje de la chatarra y los tubos procedentes de la perforación y la producción. Monitoreamos el manejo de los desechos de la tubería metálica por parte de un tercero y hacemos seguimiento a la cantidad de material que se envía a las acerías, para evitar que los materiales ferrosos se eliminen de forma inadecuada.

Como parte de nuestras iniciativas sociales, hemos donado tuberías metálicas para rehusos por parte de nuestras comunidades locales para la construcción de obras civiles como puentes, vallas e infraestructuras de contención de inundaciones. En asociación con las alcaldías municipales y las Juntas de Acción Comunal, en 2021 donamos 200 tubos a los municipios de Arauquita y Fortul. Con este material planeamos construir siete puentes que facilitarán la movilidad de las comunidades rurales hacia la capital.



» Área de Caño Limón
Arauca - Colombia

Tenemos el compromiso de apoyar a nuestras comunidades y construir una sociedad mejor

Nuestras metas

Gestión del agua

- Continuar con el cumplimiento nuestros criterios de calidad del agua alineados con las directrices del Banco Mundial.
- Actualizar nuestros cálculos de la huella hídrica y nuestro enfoque de evaluación comparativa con el sector.
- Buscar opciones para la reutilización del agua que se expulsa durante las pruebas semanales del sistema contra incendios y para la reutilización o recirculación del agua en las pruebas de bombeo de los pozos de abastecimiento en el área de Caño Limón.
- Avanzar en la implementación del monitoreo del agua de lluvia.
- Sistematizar el monitoreo del uso del agua.

Biodiversidad

- Desarrollar un plan de seguimiento de la biodiversidad en diferentes áreas, que nos ayude a comprender la relación entre la flora y la fauna en nuestras operaciones.
- Reforzar nuestro programa de gestión de la biodiversidad de acuerdo con los estándares de conservación aplicables.

Economía circular

- Consolidar y ampliar el alcance de nuestro programa de economía circular.
- Poner en marcha nuevas iniciativas en torno a los flujos de materiales para explorar nuevas oportunidades de circularidad.
- Fortalecer a los productores locales para aumentar la oferta de alimentos en los puntos de venta.
- Promover criterios de economía circular en cada uno de nuestros procesos de contratación.



» *Dendrocygna sp.*
Área de Caño Limón / Arauca - Colombia

Comunidades y sociedad

GRI 103-1, 103-2, 102-33, 203-1, 203-2, SC01, SC03
SASB EM-EP-210b.1

Cobertura interna: Áreas de responsabilidad social, sostenibilidad y comunicaciones

Cobertura externa: Comunidades, autoridades, sociedad civil, colaboradores, medios de comunicación, proveedores y contratistas.

Nos centramos en invertir y trabajar para mejorar la vida de nuestros empleados, contratistas y comunidades



» Arauca - Colombia

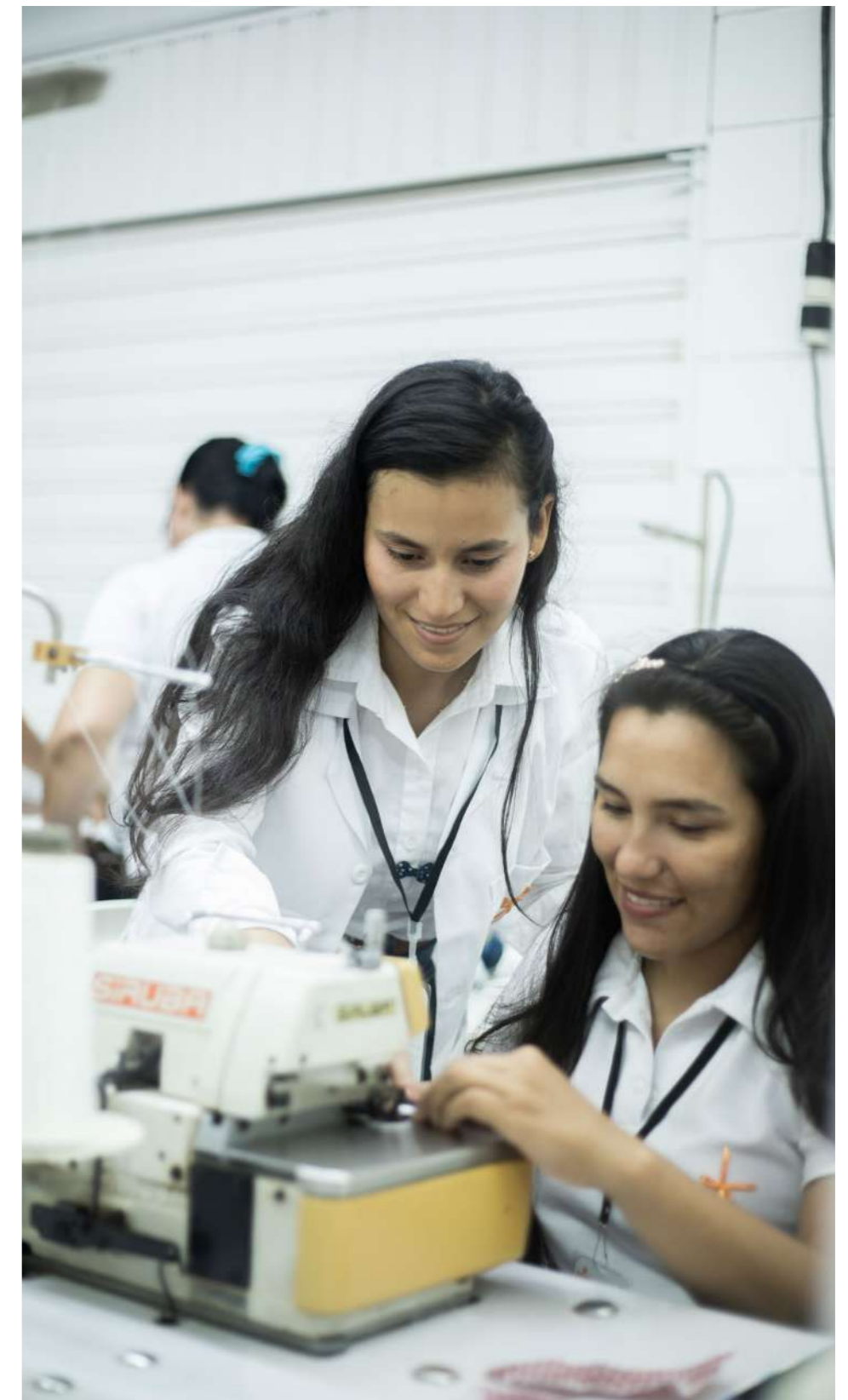
Generamos valor para nuestros vecinos y grupos de interés

En SierraCol Energy tenemos el compromiso de apoyar a nuestras comunidades y construir una sociedad mejor. Lo hacemos a través de nuestra intervención en aspectos clave como la inversión social, la generación de empleo y la adquisición de bienes y servicios locales. Nuestro relacionamiento nos permite involucrarnos en las dinámicas económicas y sociales, para mejorar la calidad de vida de nuestra población local e impulsar el desarrollo económico en las regiones donde estamos presentes.

Inversión social

La inversión social es uno de los pilares de nuestra estrategia de responsabilidad social, con la cual hacemos realidad nuestro compromiso de impactar positivamente la vida de las comunidades vecinas. La desarrollamos a través de cinco acciones relevantes, para atender las principales necesidades de las comunidades:

- **Desarrollo social y humano:** comprende programas y proyectos en beneficio de la cultura local, la promoción de la educación y la salud pública, que incluye campañas especializadas para niños con problemas congénitos, la promoción del deporte con el apoyo a la logística de torneos, así como en el funcionamiento de la red de servicios de internet.
- **Infraestructura familiar, comunitaria y productiva:** incluye la construcción y mejora de viviendas familiares, el fortalecimiento de la vida comunitaria a través de la mejora de polideportivos, salones comunales, centros educativos, infraestructura vial e infraestructura productiva; principalmente para el cacao y la ganadería.
- **Diversificación económica:** incluye programas para estimular y promover el emprendimiento con un enfoque en el fortalecimiento de la cadena de producción agrícola y ganadera a través del desarrollo de capacidades con actividades de formación.
- **Inclusión financiera:** contiene un programa para facilitar el acceso de los pequeños y medianos empresarios a productos y servicios financieros a tasas preferenciales.
- **Sostenibilidad ambiental:** desarrollo de infraestructura para contribuir con espacios adecuados para el santuario de vida silvestre en Arauca.



» Fundación El Alcaraván
Arauca - Colombia

GRI 103-3, 203-1, 203-2, 413-1, 413-2, SC01, SC03

Entendemos que nuestros proyectos de inversión social tienen impacto si trabajamos de manera articulada con la comunidad y con aliados estratégicos. En el departamento de Arauca trabajamos estrechamente con la Fundación El Alcaraván, que se encarga de ejecutar nuestros proyectos de desarrollo social, en directa coordinación con los beneficiarios.

Inversión social

USD(bruto)
\$3'051.648

USD(bruto)
\$45.582

USD(bruto)
\$136.738

Área Caño Limón

La Cira Infantas

Llanos Central

TOTAL 2021

\$ 3'233.987 USD \$ (bruto)

En 2021, contribuimos a la reactivación del territorio con el apoyo a las microempresas durante todo el año.

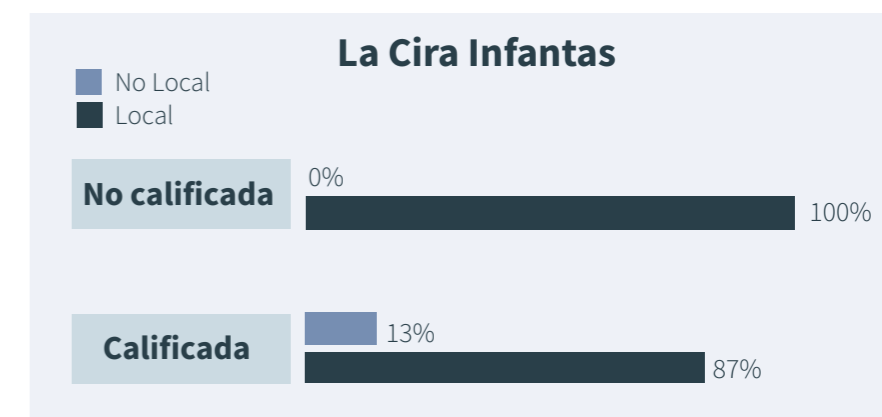
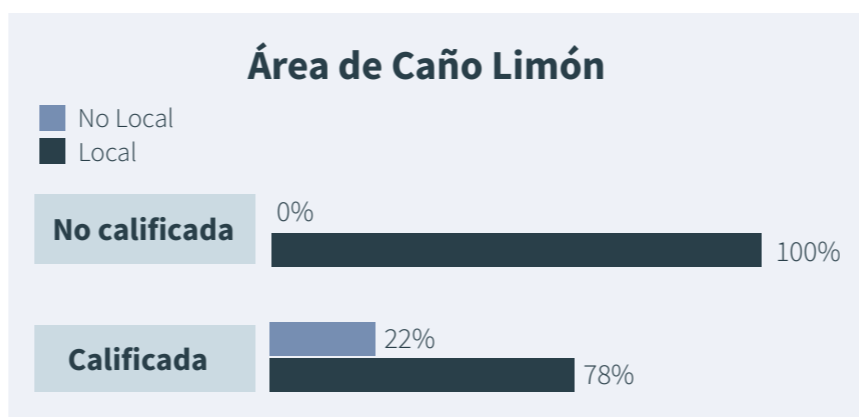
El apoyo a la reactivación incluyó la concesión de microcréditos, actividades de formación para aumentar la competitividad y la provisión de equipos y suministros para sus negocios. Además, reafirmamos nuestro compromiso de promover la educación de calidad al proporcionar conexión de Internet a 24 escuelas de 5 veredas con el proyecto "Conectividad con propósito". Además, nuestras regiones y la población local son nuestra prioridad y por eso promovemos la contratación local.

Sabemos que la generación de empleo tiene un impacto positivo en la mejora de la calidad de vida de las comunidades en donde operamos. También valoramos el hecho de que la mayoría de quienes nos acompañan en el día a día de nuestras operaciones, son personas que viven en la localidad.

A medida que aumenta la participación de la mano de obra local, también lo hace el dinamismo comercial de nuestras regiones, lo cual impacta de forma positiva en otros sectores clave para el desarrollo local. Estamos comprometidos con los principios del trabajo decente y digno para la promoción de las oportunidades locales y evaluamos continuamente nuestros enfoques para lograr estos resultados.

Tenemos grupos de auditoría laboral y social que supervisan los procesos en los que priorizamos la mano de obra local. También apoyamos a los contratistas en la elaboración de sus estadísticas de participación de la mano de obra local y en la definición de los programas de desarrollo de capacidades para la mano de obra no calificada.

Mano de obra	Área de Caño Limón ⁹	La Cira Infantas ¹⁰
Local calificada ¹¹	1.069	966
No local calificada	305	149
Local no calificada ¹²	205	156
No local no calificada	0	0



» Fundación El Alcaraván Arauca - Colombia

⁹El área de Caño Limón se refiere al promedio de empleados residentes en los municipios de Arauca y Arauquita.

¹⁰La Cira Infantas se refiere al promedio de empleados residentes en el municipio de Barrancabermeja.

¹¹La mano de obra calificada es todo el personal que requiere educación superior o experiencia previa en el desempeño de sus funciones.

¹²Mano de obra no calificada es todo el personal que no requiere formación técnica, tecnológica, profesional o experiencia previa en el desempeño de sus tareas.

Historias de éxito

SierraCol Energy y nuestros vecinos

Construimos juntos la agenda de desarrollo territorial

Queremos dejar una huella de progreso y desarrollo en los territorios donde estamos presentes y sabemos que esto solo es posible si trabajamos de la mano con las comunidades que habitan cerca de nuestras operaciones. Por esta razón, en 2021 nos propusimos crear una ruta de trabajo conjunta con las comunidades del área de influencia de Caño Limón, departamento de Arauca, para construir la agenda de desarrollo territorial.

Adelantamos una serie de conversaciones con los líderes de 56 unidades territoriales. Estas conversaciones fueron apasionantes e implicaron tanto consensos como desacuerdos, lo que condujo a una lista de opciones priorizadas para el desarrollo local y a la identificación de los actores clave necesarios para lograr estos objetivos de desarrollo.

Este proceso de diálogo constructivo, no sólo nos permitió crear un plan de inversión social para la empresa, sino que fortaleció las relaciones de confianza con nuestras comunidades. El ejercicio también contribuyó al desarrollo de nuestro plan de relacionamiento con grupos de interés.

Uno de los principales logros de este diálogo fue la definición de criterios transversales para todos los proyectos sociales. Acordamos conjuntamente adoptar los siguientes principios: inclusión, sostenibilidad, oportunidad y desarrollo humano. Como resultado, compartimos un informe en el que se exponen los principales intereses de nuestras comunidades y de la Compañía, el cual fue ampliamente difundido con nuestros vecinos.



» Área de Caño Limón
Arauca - Colombia

Iniciativa CREO para jóvenes y mujeres araucanas

Como parte de un proyecto específico enfocado a jóvenes y mujeres, nos propusimos promover espacios de encuentro y convivencia social para promover el empoderamiento de nuestras comunidades vecinas. En 2021, pudimos trabajar con estos grupos en actividades de aprendizaje, desarrollo de habilidades y organización social, gracias a la puesta en marcha de los Centros de Regionalización de Educación y Oportunidades (CREO), en el municipio de Arauquita, departamento de Arauca.

Los CREO son espacios fijos y móviles donde los miembros de las familias pueden desarrollar habilidades profesionales y sociales a través de diferentes cursos. Funcionan a través de alianzas con el Servicio Nacional de Aprendizaje (SENA), en coordinación con las Juntas de Acción Comunal y con la participación de instituciones como la Caja de Compensación Familiar de Arauca, Migración Colombia, la Secretaría de la Mujer y la Secretaría de Salud de Arauca. Hasta el momento, más de 300 personas han accedido a estos espacios de puertas abiertas.

Es importante destacar que los CREO tienen un enfoque diferenciado que busca generar un mayor impacto en la población vulnerable, siendo los niños y las mujeres cabeza de familia los grupos poblacionales más beneficiados. De las 300 personas

que participaron en las diferentes actividades desarrolladas durante 2021, 224 fueron niños, niñas y adolescentes y 65 fueron mujeres cabeza de familia. Los principales temas desarrollados estuvieron relacionados con la convivencia e integración familiar, las relaciones interpersonales, la motricidad y la expresión de emociones.

Entendemos que se trata de un compromiso a largo plazo, por esta razón, durante 2022 y, en adelante, continuaremos con nuestro trabajo para lograr:

- **Promover la participación en los cursos de formación existentes en el CREO**
- **Lanzar nuevos cursos de formación complementaria**
- **Crear una zona digital que permita acceder a sesiones de formación pregrabadas**
- **Organizar una feria para compartir conocimientos, experiencias de formación, diálogos, exposiciones y presentaciones**

Estamos comprometidos con nuestras comunidades y por eso estamos tan orgullosos de CREO, una iniciativa para jóvenes y mujeres araucanas



Relacionamiento y comunicación con nuestros grupos de interés

GRI 102-29, 102-40, 102-43
SASB EM-EP-210b.1

Planes de relacionamiento

Los planes de relacionamiento son nuestra hoja de ruta para establecer relaciones sólidas y significativas

Las relaciones sólidas y significativas con los grupos de interés son la columna vertebral de nuestra estrategia corporativa. Por ello, construimos Planes de Relacionamiento ajustados a la dinámica de nuestras comunidades y su entorno, basados en objetivos y actividades claras. Pretendemos profundizar cada vez más las relaciones con todos los grupos de interés clave, especialmente en los territorios donde operamos. Buscamos crear cercanía con nuestros grupos de interés, tanto dentro como fuera de SierraCol Energy, y promover acciones positivas a través de un diálogo continuo, transparente y abierto.

Contamos con un marco de diez principios de relacionamiento que hemos construido de manera conjunta y armónica con nuestros grupos de interés y que nos guían en todas las áreas estratégicas.

» Área de Caño Limón Arauca - Colombia

Propósito del relacionamiento con nuestros grupos de interés



Principios de relacionamiento

Reconocemos que el entorno es dinámico y, por lo tanto, estos Planes de Relacionamiento deben actualizarse constantemente. En consecuencia, en 2021, construimos Planes para las diferentes áreas de interés de nuestras operaciones, con los siguientes temas estratégicos aplicables a toda la Compañía:

- **Relacionamiento**
- **Contenido local**
- **Inversión social**
- **Comportamiento responsable**

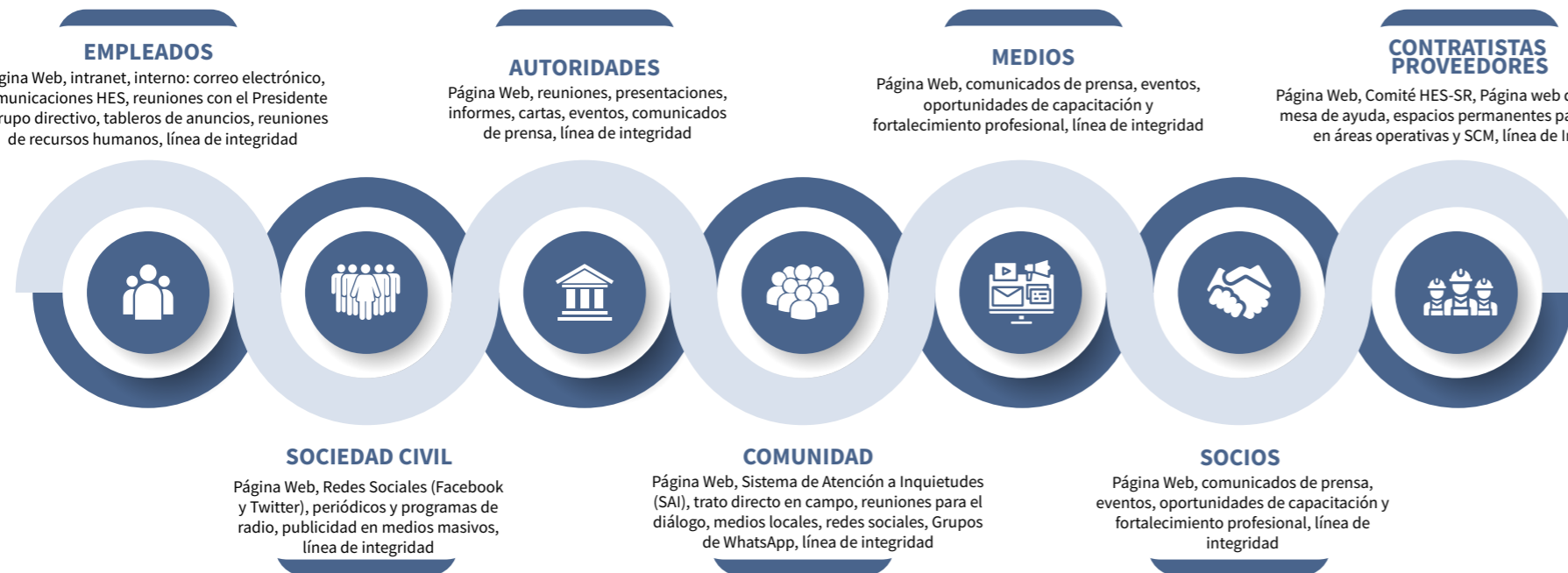


» Área de Caño Limón Arauca - Colombia

Principios de relacionamiento con nuestros grupos de interés

Respeto	Buena fe	Búsqueda de beneficio mutuo	Información oportuna y transparente	Inclusividad
Materialidad	Diálogo bidireccional	Cumplimiento de compromisos	Trámite pacífico de diferencias	Continuidad

Canales de comunicación con nuestros grupos de interés



Estrategias de comunicación

GRI 102-34

Creemos que la formalización de nuestras herramientas de comunicación, canales y relacionamiento son el camino para generar mayor confianza. Nuestro objetivo es que todos nuestros grupos de interés puedan expresar sus inquietudes y expectativas para entenderlas y responderlas de forma oportuna.

Fortalecemos los vínculos con nuestros colaboradores

Para reforzar la conexión entre todas las áreas de la Compañía, se celebran reuniones periódicas entre el Presidente de SierraCol Energy, su equipo directivo y todos los empleados. En 2021, se celebraron cuatro "Town Halls", donde todos los empleados pudieron expresar sus ideas e inquietudes en un foro de respeto y colaboración.

Buscamos mayor cercanía con nuestras comunidades

En 2021, realizamos un diagnóstico del Plan de Relacionamiento Social de la Compañía con todos nuestros grupos de interés para fortalecer la Estrategia de Relacionamiento. El diagnóstico identificó que existen expectativas de diálogo en temas de cinco áreas clave:

- o **Asuntos ambientales**
- o **Inversión social**
- o **Bienes y servicios**
- o **Empleo y mano de obra local**
- o **Gestión de tierras**

Nuestra estrategia incluye la gestión del relacionamiento por parte de múltiples áreas de la Compañía. Es fundamental que todos los empleados y miembros del equipo desarrollen habilidades de comunicación y relacionamiento sólidas, con el fin de transmitir a nuestros grupos de interés, nuestro enfoque en temas como el medio ambiente, el empleo local, los bienes y servicios locales, el fortalecimiento de la comunidad y la inversión social.

Sistema de Atención de Inquietudes (SAI)

GRI 102-33, 102-34, 102-44

El Sistema de Atención de Inquietudes (SAI) de SierraCol Energy es el mecanismo a través del cual se monitorean y gestionan las sugerencias, solicitudes, quejas y/o reclamos de nuestros grupos de interés.

Durante 2021, identificamos oportunidades de mejora en el SAI y, en paralelo al proceso de actualización de nuestro Plan de Relacionamiento con los grupos de interés, comenzamos los ajustes de la herramienta y sus procedimientos relacionados.

A continuación, compartimos un desglose de las solicitudes recibidas a través del SAI en 2021.



» Área de Caño Limón Arauca - Colombia

	Peticiones	Quejas o reclamos	Derechos de petición	Compromisos	Total
Inversión social y contribuciones comunitarias	136	5	3	2	146
Propiedad privada (bienes muebles e inmuebles)	8	6	3	0	17
Trabajo y empleo	21	25	4	0	50
Aspectos viales	11	5	0	0	16
Medio ambiente	5	6	2	0	13
Adquisición de bienes y servicios	14	26	1	1	42
Seguridad y Derechos Humanos	0	2	2	0	4
Otros	10	4	1	0	15
TOTAL	205	79	16	3	303

El SAI es un mecanismo fundamental para atender las expectativas de nuestros grupos de interés

Se recibieron y tramitaron un total de 303 solicitudes, reclamos y peticiones. El mayor número correspondió a la tipología "Solicitud" con el 68%, seguida de "Quejas o reclamos" con el 26%.

A 31 de diciembre de 2021, el 99% de las inquietudes estaban resueltas y cerradas.

Hubo un incremento de aproximadamente el 28% de las solicitudes generales, en comparación con 2020. Esto se debe a la reapertura de varias actividades que habían sido restringidas por la pandemia Covid-19, donde se incluye también, el viaje de la dirección para gestionar el compromiso cara a cara con los grupos de interés, lo cual habilitó la presentación de solicitudes en el periodo.

Se evidenció una mejora en comparación con 2020, ya que en dicho año el 13% de las solicitudes estaban pendientes al cierre del periodo. Este resultado lo atribuimos a las estrategias de seguimiento y control aplicadas en 2021.

En 2021, 752 representantes de los grupos de interés participaron en 249 sesiones, lo que incluyó reuniones de comités, procesos informativos, talleres del Plan de Manejo Ambiental (PMA) y foros de consulta.

Los derechos humanos en nuestras operaciones

GRI 103-1, 103-2, 103-3, 408-1, 409-1, 410-1, 412-1

Cobertura interna: Áreas jurídica, de asuntos corporativos y de sostenibilidad.

Cobertura externa: Comunidades, sociedad civil, colaboradores, proveedores y contratistas.

El respeto y la promoción de los derechos humanos es fundamental para la implementación de valores corporativos. Esto nos permite alcanzar nuestro propósito de desarrollar recursos energéticos de forma responsable y crear valor para nuestros grupos de interés. En SierraCol Energy creemos firmemente que nuestras acciones pueden generar un impacto positivo y significativo en las comunidades y en la sociedad. Estamos comprometidos con nuestros socios estratégicos a nivel nacional y local para promover los derechos humanos y contribuir con la agenda global de desarrollo sostenible.

Nuestro **Código de Conducta Empresarial** y la **Política de Derechos Humanos**, modificados en 2021, guían nuestro comportamiento ético. Nuestra nueva Política de Derechos Humanos demuestra nuestra alineación con múltiples estándares e iniciativas internacionales. Así mismo, establece nuestro compromiso con la promoción de la diversidad, la equidad y la inclusión y, hace especial énfasis, en la prevención de los riesgos relacionados con el trabajo infantil, el trabajo forzado y las prácticas de esclavitud moderna. Esta política también expresa nuestro compromiso con la promoción del diálogo social y el respeto y reconocimiento de la labor de los líderes comunitarios, de los activistas ambientales y los defensores de los derechos humanos.

Por último, la Política de Derechos Humanos expresa la responsabilidad de nuestra Compañía de estar atenta a las preocupaciones planteadas por nuestros diferentes grupos de interés (a través del SAI) y nuestro compromiso con el fortalecimiento del proceso de debida diligencia para identificar, prevenir y mitigar riesgos de derechos humanos, que puedan surgir en nuestras operaciones y a lo largo de nuestra cadena de valor.



» PF1 - Área de Caño Limón Arauca - Colombia

En 2021, actualizamos nuestra Política de Derechos Humanos con el fin de fortalecer nuestros compromisos en materia de derechos humanos.

Los estándares internacionales en derechos humanos que tenemos como referencia son:

- **Declaración de la OIT relativa a los principios y derechos fundamentales en el trabajo (OIT 169)**
- **Convenio de la OIT sobre pueblos indígenas y tribales (OIT 169)**
- **Principios del Pacto Mundial de la ONU**
- **Principios Rectores de las Naciones Unidas sobre las Empresas y los Derechos Humanos (UNGP)**
- **Principios Voluntarios sobre Seguridad y Derechos Humanos**
- **Directrices de la Organización para la Cooperación y el Desarrollo Económico (OCDE) para Empresas Multinacionales**

Los derechos humanos son un tema material para SierraCol Energy, por lo cual los respetamos y promovemos en todas las actividades que realizamos. En 2021, continuamos en la alineación de nuestras acciones con los estándares internacionales y participamos en iniciativas destinadas a apoyar los derechos humanos y promover la transparencia, como la Iniciativa de Transparencia de las Industrias Extractivas (EITI, por sus siglas en inglés). Además, respaldamos varias iniciativas multiactor a nivel nacional que buscan mejorar las buenas prácticas en la materia, lo que incluye nuestra membresía en el Comité Minero Energético para la Seguridad y los Derechos Humanos.

Con el fin de fortalecer nuestras prácticas de debida diligencia en materia de derechos humanos, realizamos una Evaluación de Impacto en Derechos Humanos en el 100% de nuestras operaciones, en el área de Caño Limón. Esta evaluación se desarrolló de acuerdo con los Principios Rectores de las Naciones Unidas, así como con estándares internacionales relevantes y las mejores prácticas, llevada a cabo por una empresa consultora externa independiente.

La Compañía no presentó casos identificados y/o reportados relacionados con el trabajo infantil, el trabajo forzado y las prácticas de esclavitud moderna

Aseguramos que el personal de seguridad de nuestros contratistas reciba capacitación en derechos humanos

Seguridad en nuestras operaciones

GRI 103-2, 103-3

Es nuestra responsabilidad proteger la vida de las personas y la integridad de nuestros activos en todas nuestras operaciones, para asegurar la convivencia armónica con nuestras comunidades vecinas. Realizamos rigurosos procesos de selección de contratistas de seguridad privada y, en el marco de los acuerdos de colaboración que tenemos con las Fuerzas Armadas de Colombia, apoyamos su proceso de formación en derechos humanos.

La gestión de la seguridad se basa en cuatro aspectos fundamentales: seguridad pública, seguridad privada, seguridad electrónica y seguridad en el análisis de la información

Durante 2021, desarrollamos una nueva estrategia de seguridad para mejorar nuestros resultados tanto en reducir el número, como en disminuir la gravedad de los incidentes, en comparación con los años anteriores.

Mantuvimos nuestro objetivo de cero incidentes de seguridad en nuestras áreas de operación.

Gestionamos nuestra seguridad de acuerdo con nuestro Código de Conducta Empresarial, la legislación nacional y las normas internacionales. Esto implica el desarrollo de análisis de riesgos, lo que nos permite evaluar las amenazas para nuestro personal y nuestras operaciones, y el desarrollo de planes de mitigación para reducir o eliminar dichos riesgos.

Evaluamos nuestra gestión de la seguridad mediante:

- **Auditorías internas de todo el proceso de seguridad.**
- **Verificación de los procesos seleccionados con expertos externos de los procesos seleccionados.**
- **Actualizaciones continuas de los protocolos y procedimientos de seguridad.**

Estamos comprometidos con la implementación de los Principios Voluntarios en Seguridad y Derechos Humanos



Diversidad, equidad e inclusión

GRI 102-16, 401-3, 406-1 407-1

Vivimos y actuamos de acuerdo con nuestros valores, entendiendo que nuestros líderes moldean la cultura a través del ejemplo

Nos hemos propuesto ser una Compañía en la que todos nuestros empleados se sientan motivados, respetados, con oportunidades de crecimiento y permanencia. Es así como la gestión se basa en nuestros valores corporativos y en los siguientes instrumentos de gobierno:

- Código de Conducta Empresarial
- Política de Contratación
- Política de Diversidad, Equidad e Inclusión
- Política de Igualdad de Oportunidades
- Línea de Ayuda
- Comité de Convivencia
- Plataforma “Success Factors”

En 2021, el Comité de Convivencia Laboral no recibió ningún reclamo o caso de acoso, ni maltrato laboral.



» Sala de control PF1
Arauca - Colombia

Nuestra estrategia de gestión del Talento Humano se basa en el desarrollo de cinco aspectos fundamentales:

- Oportunidades de carrera y desarrollo
- Remuneración total
- Bienestar
- Cultura
- Ambiente de laboral

En 2021, 14 empleados tomaron su licencia de maternidad y/o paternidad: 7 mujeres y 7 hombres.

Durante 2021, avanzamos con éxito en nuestro proceso de transición a SierraCol Energy y, para fomentar el sentido de pertenencia de nuestros empleados a la nueva identidad corporativa, realizamos diversos escenarios participativos como los foros abiertos, entre otros.

Igualmente, continuaron los retos del trabajo a distancia debido a la pandemia de Covid-19, de manera que reestructuramos nuestro portafolio de capacitación a través de clases virtuales dirigidas por instructores en línea.

Estamos creando una cultura ágil, progresiva, rápida, tolerante al riesgo, decisiva, innovadora, diversa e inclusiva, que nos permitirá superar los retos actuales y futuros

Promovemos el desarrollo de nuestro talento humano

Las oportunidades de crecimiento profesional se pusieron a disposición de 63 empleados (40% mujeres y 60% hombres), quienes asumieron funciones de mayor responsabilidad dentro de la Compañía. También aprovechamos el potencial de algunos de nuestros empleados para asignarles posiciones y proyectos críticos y de alto impacto.

En 2021, alcanzamos un total de 12.257 horas de formación

También diseñamos el programa "Liderando mi carrera en SierraCol" para capacitar a los empleados en la gestión de sus planes de carrera y desarrollo, que fortalezca su autoconocimiento personal y profesional, a través de herramientas de vanguardia y para maximizar su contribución y compromiso.

Desarrollamos 17 cursos de habilidades blandas con 389 asistentes

Para seguir potenciando las competencias de nuestros empleados y mejorar el rendimiento técnico, realizamos ocho cursos sobre temas petrotécnicos con 113 asistentes.

En línea con nuestro proceso de transformación cultural, relanzamos los programas de reconocimiento instantáneo y tiempo de servicio para destacar la contribución de nuestros empleados al cumplimiento de nuestros objetivos corporativos.

Diseñamos nuestra plataforma de bienestar "Wellable" para promover comportamientos saludables e implementamos el Sistema de Gestión de Capital Humano basado en "Success Factors", que nos permite:

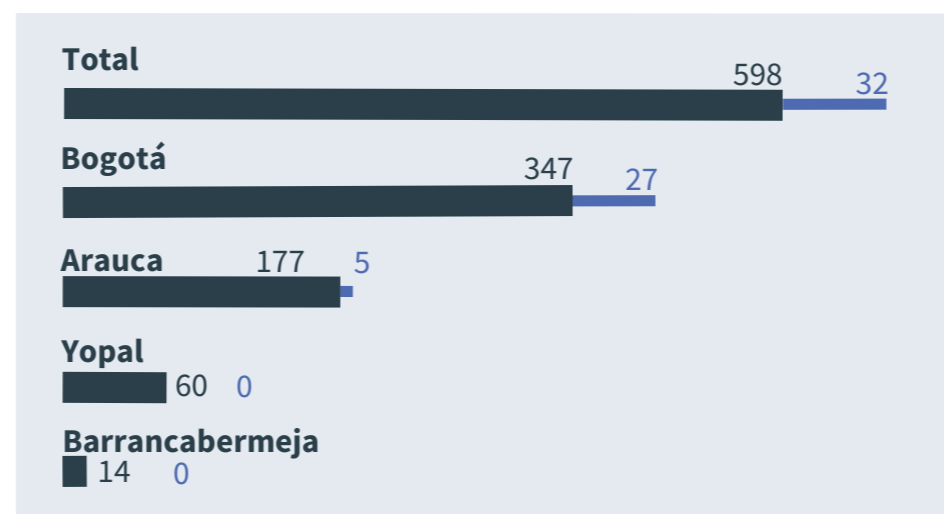
- **Alinear la contribución de nuestros empleados con los objetivos y la estrategia de la Compañía.**
- **Mejorar el rendimiento de nuestros empleados mediante la retroalimentación y el entrenamiento continuo.**
- **Desarrollar nuestro talento.**
- **Identificar y gestionar nuestro mejor talento crítico.**
- **Gestionar la protección y privacidad de los datos de nuestros empleados.**



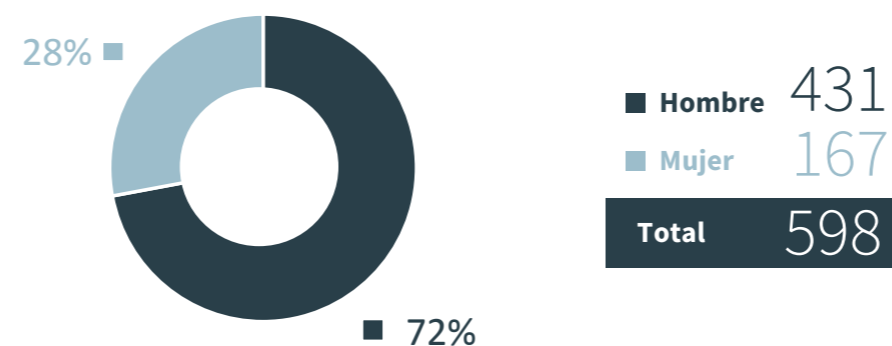
» Oficina de Bogotá Colombia

GRI 404-1, 404-2, 404-3

Número de Empleados por Región



Número de empleados por género



En 2021 hubo 22 nuevas contrataciones: 36% mujeres y 64% hombres.

La tasa de rotación de personal fue del 6%.

En 2022, tenemos el propósito de actualizar nuestra **Política de Diversidad, Equidad e Inclusión** y desarrollar un proyecto específico para concientizar a nuestros empleados sobre la importancia y el valor de crear un entorno de trabajo diverso e inclusivo.

Se llevaron a cabo cuatro talleres sobre Diversidad, Equidad e Inclusión, con un total de 197 participantes

De acuerdo con nuestro objetivo de transformación cultural, rediseñamos nuestro proceso de evaluación del desempeño para reconocer de mejor manera la contribución de nuestros empleados a los resultados de la Compañía y establecer expectativas claras de desempeño asociadas a nuestros valores organizacionales. Todos los empleados elegibles recibieron evaluaciones periódicas del desempeño en 2021.

GRI 102-7, 102-8, 102-41, 401-1, 402-1

Respetamos los derechos a la libertad de asociación y negociación colectiva, expresados en nuestra **Política de Derechos Humanos**. Los plazos de preaviso y las disposiciones de consulta y negociación se establecen de acuerdo con el artículo 478 del CST y el período de duración de las conversaciones para la negociación de los pliegos de peticiones de acuerdo con la Ley 50 de 1990.

El 11% del total de empleados está cubierto por acuerdos de negociación colectiva.

Nuestras metas

Relacionamiento y comunicación

- Fortalecer los procesos de atención preventiva relacionados con el empleo local.
- Fortalecer los procesos de formación e identificar oportunidades de mano de obra local calificada, junto con nuestros contratistas.
- A partir de la "Metodología de Medición del Impacto" del Consejo Empresarial Mundial para el Desarrollo Sostenible, definir el conjunto de indicadores a medir y establecer una línea de base. Esperamos medir el impacto de nuestros programas de vivienda, microcréditos, ganadería y fabricación de chocolate.



» Área de Caño Limón
Beneficiarios del programa de vivienda

Derechos Humanos

- Difundir la nueva Política de Derechos Humanos a nuestros grupos de interés, y formar en materia a todos nuestros empleados.
- Priorizar las acciones derivadas de la evaluación de riesgos e impactos en derechos humanos para su respectiva implementación.
- En coordinación con nuestro socio Ecopetrol, realizar un análisis de riesgos e impactos en derechos humanos para los campos de La Cira Infantas en el Magdalena Medio.
- Fortalecer la gestión de la seguridad interna y de la debida diligencia en materia de derechos humanos de la Compañía, particularmente en relación con los riesgos de extorsión y secuestro.
- Fortalecer, junto con el área de Gestión de la Cadena de Suministro, la debida diligencia en materia de derechos humanos en nuestra cadena de suministro, especialmente para prevenir y mitigar los riesgos relacionados con el trabajo infantil, el trabajo forzado y la esclavitud moderna.
- Incorporar los criterios de los Principios Rectores de Naciones Unidas en el rediseño e implementación del SAI para nuestros grupos de interés.



» Programa Cacao
Arauca - Colombia



» Programas sociales
Arauca - Colombia

Diversidad, equidad e inclusión

- Establecer una matriz de información orientadora para el programa de premios de reconocimiento dirigido a los supervisores.
- Implementar una estrategia que permita promover las oportunidades de carrera dentro de la Compañía (Leading my career).
- Mantener un sólido programa de mejora de habilidades para fortalecer las competencias de nuestros empleados.
- Crear un Comité de Diversidad e Inclusión.
- Actualizar la Política de Diversidad, Equidad e Inclusión de la Compañía.

Gobierno sólido

A través de nuestro sistema de gobernanza, supervisamos nuestras actividades para garantizar el cumplimiento de la ley, en armonía con los estándares internacionales más exigentes

Gobierno corporativo

GRI 102-18, 102-19, 102-20, 102-21, 102-22, 102-23, 102-26, 102-30, 102-31, 102-32, 102-33, 405-1

La Junta Directiva (en adelante, la Junta) es nuestro máximo órgano de gobierno. Durante 2021, estuvo compuesta por seis miembros altamente cualificados, con lo que se conforma un equipo que combina diversidad, experiencia y gran liderazgo en el sector energético a nivel internacional.

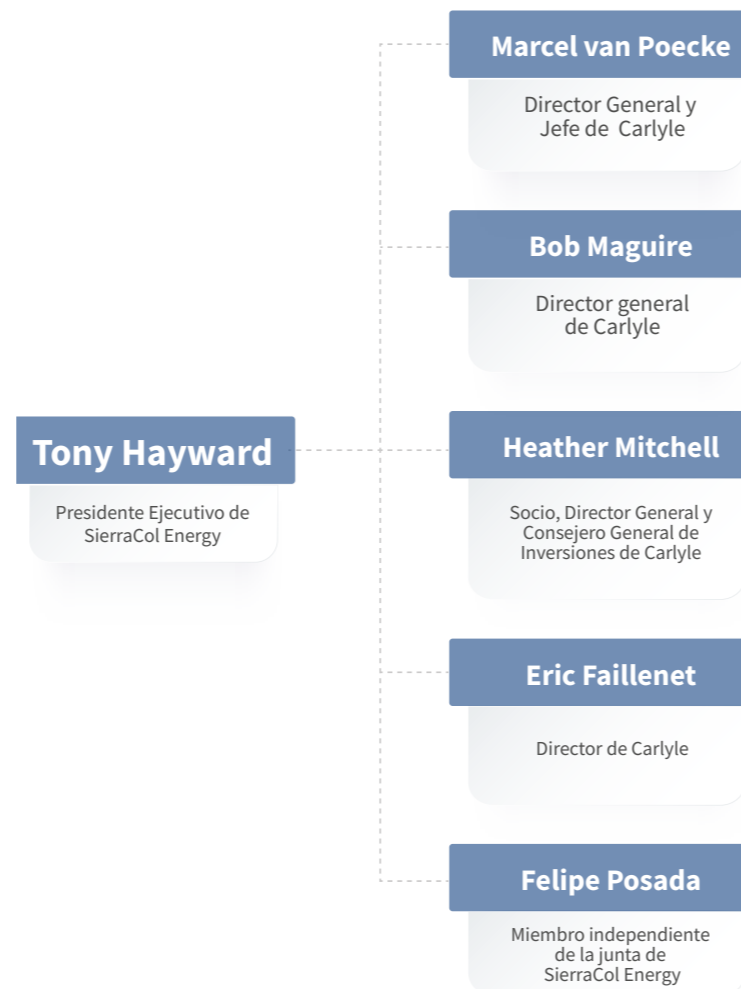
La Junta:

- Supervisa el desarrollo del negocio y dirige las acciones para garantizar su viabilidad y sostenibilidad
- Establece anualmente los objetivos ESG de la Compañía
- Supervisa y evalúa los progresos realizados
- Dirige a nuestro equipo directivo a través de canales de comunicación e información activos

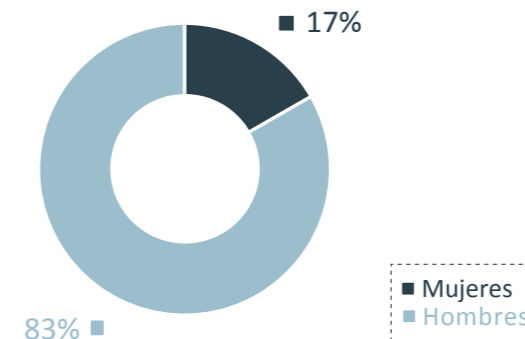


» Área del Magdalena Medio Cesar - Colombia

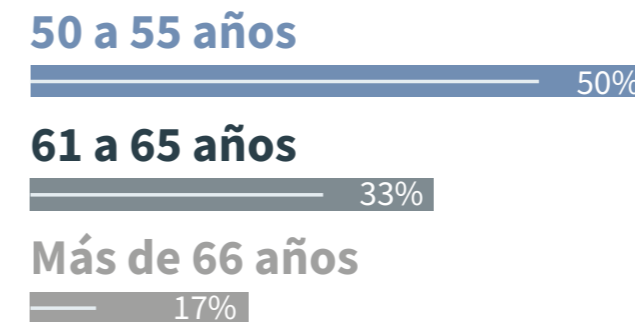
Miembros de la Junta Directiva



Composición de la Junta por género



Composición de la Junta por edad



Durante 2021, la Junta se reunió en seis ocasiones, donde se informó a los miembros sobre cuestiones medioambientales, sociales, económicas y de gobernanza, para definir las acciones clave en aspectos ESG, de cara al futuro. Bajo la supervisión de la Junta, el Consejero Delegado y Presidente Ejecutivo es responsable de dirigir la gestión de las cuestiones ESG en SierraCol Energy. En 2021, con el fin de reforzar la gobernanza y la gestión de este pilar estratégico clave, se creó la nueva función de Vicepresidente de Sostenibilidad. El actual titular depende directamente del Consejero Delegado y del Presidente Ejecutivo y es responsable del desempeño de toda la Compañía en los cinco pilares de nuestra estrategia ESG así como de sus políticas e iniciativas subyacentes. Durante 2022, estableceremos un comité interno ESG, como subcomité de la Junta, cuya función será proporcionar orientación estratégica sobre nuestros temas materiales, con la identificación y evaluación de impactos, riesgos y oportunidades.

Cumplimiento, ética y transparencia

GRI 103-1, 103-2, 103-3, 307-1, 415-1, EM-EP-510a.2

Cobertura interna: Legal, Asuntos Corporativos, Sostenibilidad y Operaciones.

Cobertura externa: Autoridades, colaboradores, comunidad, sociedad civil, clientes, proveedores y contratistas.

Entendemos que sólo a través de una conducta ética y transparente es posible crear relaciones de confianza con nuestros grupos de interés. La viabilidad de nuestros proyectos, la solidez de nuestra reputación corporativa y la sostenibilidad del negocio, se construyen a partir de nuestro estricto alineamiento con la legislación colombiana, la normativa ambiental nacional aplicable y el respeto de los pactos y acuerdos suscritos por nuestro país.

En 2021, actualizamos las políticas y procedimientos de nuestro Programa de Cumplimiento para reflejar nuestro nuevo estatus y responsabilidad como Compañía independiente en el sector de petróleo y gas. De acuerdo con dicha actualización, realizamos actividades de formación al 97% de nuestros empleados, sobre el Programa de Cumplimiento.

SierraCol Energy no ha hecho ninguna contribución a partidos políticos o candidatos



» Chipirón - Área de Caño Limón Arauca - Colombia

Licencias y permisos

SASB EM-EP-530a.1

Todas nuestras actividades se llevan a cabo de acuerdo con las licencias y permisos medioambientales, concedidos por las autoridades nacionales y regionales, para el uso de los recursos naturales.

Con la integración de COG a SierraCol Energy en 2021, incrementamos el número de permisos y licencias de 22 a 44.

Para el monitoreo y control de los requerimientos de la autoridad ambiental, contamos con un software de seguimiento que nos permite verificar el cumplimiento. En 2021, mantuvimos nuestro récord de cero sanciones y pleno cumplimiento.

Para controlar el cumplimiento de nuestras licencias y permisos, realizamos inspecciones ambientales, implementamos nuestro Plan de Seguimiento, presentamos Informes de Cumplimiento Ambiental (ICA) a la autoridad ambiental y establecemos los cronogramas de los Planes de Manejo Ambiental para la gestión del agua, los residuos, las compensaciones y las emisiones atmosféricas. En 2021, consolidamos la matriz de cumplimiento ambiental.

Participamos activamente en los comités ambientales liderados por la Asociación Colombiana del Petróleo (ACP) y en las convocatorias frecuentes promovidas por las entidades ambientales del gobierno nacional. Durante el 2021, no se presentaron ambientales, multas o medidas preventivas relacionadas con ninguna de nuestras operaciones.

Para el monitoreo y control de los requerimientos de la autoridad ambiental contamos con un software de seguimiento, el cual nos permite verificar el cumplimiento.



Políticas de ética y transparencia

GRI 103-2, 103-3, 102-16, 102-17, 102-25, 205-1, 205-2, 205-3
SASB EM-EP-510a.2

SierraCol Energy cuenta con una Política de Reporte y No Retaliación para animar a nuestros empleados y a nuestros grupos de interés a comunicar sus preocupaciones

Nuestras acciones diarias y las relaciones con todos nuestros grupos de interés se guían por nuestro **Código de Conducta Empresarial**, que se basa en nuestros valores corporativos. Este Código es explícito en cuanto a la prohibición del soborno y de cualquier otro tipo de conducta corrupta.

También contamos con una **Política de Conflictos de Intereses** que establece directrices y expectativas para los directores, funcionarios y empleados de la Compañía en cuanto a lo que constituye un conflicto de intereses real o percibido. La política también especifica las responsabilidades para abordar cualquier conflicto real o potencial. Las directrices tienen como objetivo garantizar la transparencia a la hora de entablar relaciones personales, transacciones u otras interacciones con los clientes, socios comerciales, proveedores y otros terceros de la Compañía, así como evitar cualquier conflicto de intereses o la percepción de dicho conflicto.

Actuar con integridad en todas las esferas de nuestras operaciones, garantiza que en SierraCol Energy cumplamos con los más altos estándares de ética y transparencia



» Área de Magdalena Medio
Cesar - Colombia

Animamos continuamente a nuestros empleados a que informen posibles preocupaciones relacionadas con el cumplimiento o con infracciones conocidas o potenciales. A través de nuestra **Política de Reporte y No Retaliación**, se impulsa a las personas a informar o buscar orientación si identifican cualquier posible violación de nuestras directrices corporativas. También contamos con un contratista independiente encargado de gestionar nuestra línea de denuncia anónima e independiente, que se encuentra disponible las 24 horas del día:

Sitio web: <https://www.lighthouse-services.com/sierracol>
Aplicación de denuncia anónima: Palabra clave: SierraCol

Instrucciones detalladas:

- **Desde Colombia en español:** marque el 01-800-911-0011, la operadora le pedirá que marque su número, introduzca el 800-603-2869 y siga las instrucciones.
- **Desde Colombia en inglés:** marque 01-800-911-0010, la operadora le pedirá que marque su número, introduzca 800-603-2869 y siga las instrucciones.
- **Correo electrónico:** reports@lighthouse-services.com (incluya el nombre de SierraCol en el asunto del informe).

No se identificaron casos de corrupción en 2021

El 100% de la Junta Directiva fue informada de las políticas y procedimientos anticorrupción de la Compañía

El 100% de nuestras operaciones son evaluadas para detectar el riesgo de corrupción

El 97% de nuestros empleados recibió formación y comunicación sobre nuestras políticas y procedimientos anticorrupción en 2021

Nuestras metas

Cumplimiento, ética y transparencia

- **Desarrollar una herramienta de formación virtual y formar a más del 95% de los empleados de SierraCol Energy.**
- **Comunicar el Código de Conducta al 100% de nuestros empleados.**
- **Llevar a cabo la formación y actualización, enfocada según los niveles de riesgo de las áreas clave dentro de nuestra organización.**

Desempeño económico

GRI 103-1, 103-2, 103-3, 102-7, SC02

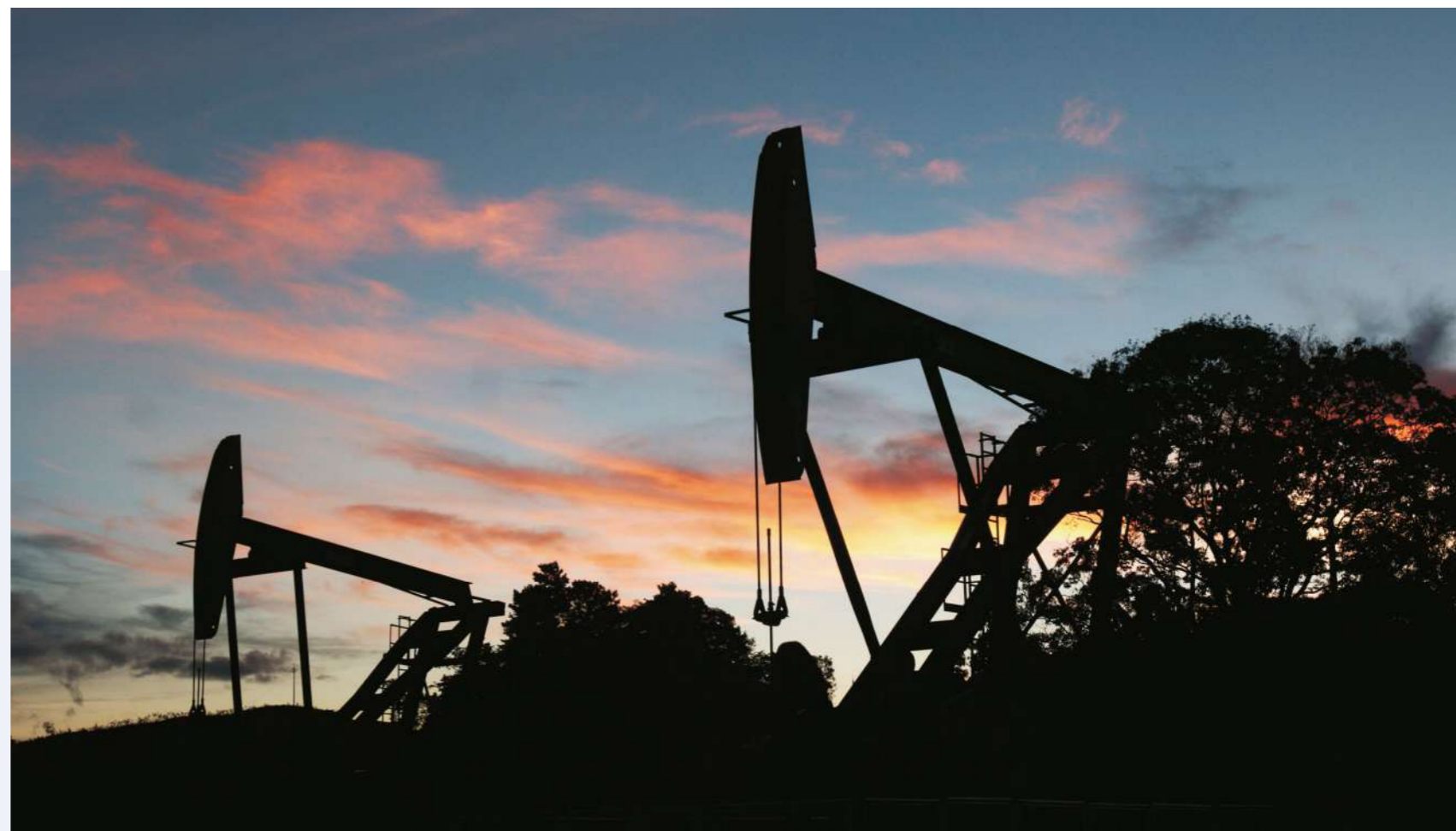
Cobertura interna: Área financiera

Cobertura externa: Inversionistas

Basamos nuestro modelo de negocio y nuestra estrategia en el potencial de nuestros activos en el país, una sólida base de reservas, una producción estable de petróleo y gas con perspectivas a largo plazo y la generación de ingresos. Nuestro enfoque gira en torno a la eficiencia y los bajos costos operativos, así como en la gestión de los desafíos sociales y ambientales para garantizar que la producción esté alineada con los más altos estándares de sostenibilidad. De esta forma, buscamos responder a las expectativas de nuestros grupos de interés, al tiempo que nos adaptamos a un mercado energético cambiante y añadimos valor para nuestros inversionistas.

Sólido desempeño económico general

- Reservas 2P certificadas de 116 millones de boe, con un ratio R/P de 9,7 años y un ratio de sustitución de reservas del 104%.
- Los volúmenes de ventas netas disminuyeron en 4,3 kboepd o el 11%, a 37,6 kboepd para el año terminado el 31 de diciembre de 2020, en comparación con 33,3 kboepd para el año terminado el 31 de diciembre de 2021, principalmente debido a un menor rendimiento de la producción en La Cira Infantas y una menor participación en la producción de las cláusulas de ajuste de precios altos en los contratos de Cravo Norte y La Cira Infantas.
- Las regalías aumentaron de 69,2 a 91,2 millones de dólares, un incremento del 31,8%, especialmente como resultado de un entorno de precios del petróleo más elevados. Los impuestos pagados también aumentaron de 53,8 a 56,3 millones de dólares.



» La Cira Infantas
Magdalena Medio / Santander - Colombia

Resultados financieros y operativos (en millones de dólares, salvo que se indique lo contrario)

	2020 ¹³	2021 ^{14,15}
Producción neta (kboepd)	37,3	33,9
Ventas netas de petróleo y gas (kboepd)	37,6	33,3
Impuesto sobre la renta pagado	53,8	56,3
Regalías ^{16,17}	69,2	91,2

¹³Resultados de 2020 de los Estados Financieros Combinados de diciembre auditados por KPMG S.A.S.

¹⁴Resultados de 2021 de los Estados Financieros Consolidados de SierraCol Energy Limited auditados por PWC LLP

¹⁵Tasa de cambio promedio de mercado de US\$ 1= COP\$ 3.742

¹⁶Para 2020, fueron 1,8 millones de barriles pagados en especie y estimados a un precio medio de 39,1 dólares por barril, lo que equivale a 69,2 millones de dólares.

¹⁷Para 2021, 1,4 millones de barriles pagados en especie y en efectivo y estimados a un precio medio de 64,9 dólares por barril, lo que equivale a 91,2 millones de dólares.

Nuestro informe anual en el Reino Unido fue auditado por PricewaterhouseCoopers LLP. Los estados financieros de años anteriores fueron auditados por KPMG S.A.S.

Durante 2021, el impuesto a la renta pagado, las regalías pagadas y las regalías estimadas sumaron 147,5 millones de dólares

No recibimos asistencia financiera del gobierno colombiano en 2021 ni en 2020.

Excelencia operacional

Generamos valor para nuestros grupos de interés a la vez que fomentamos una cultura de alto desempeño entre el personal de SierraCol Energy y nuestras compañías aliadas

Sistema Integrado de Gestión Operacional

Durante 2021, mantuvimos nuestros esfuerzos en el establecimiento, implementación y unificación del **Sistema Integrado de Gestión Operativa (SIGO)**¹⁸, para ajustarlo a la normativa vigente y responder a los requerimientos y necesidades de la organización. Además, nos centramos en consolidarlo como un pilar fundamental para nuestro crecimiento, mejora continua y sostenibilidad.

Como parte de nuestros esfuerzos para fortalecer nuestras operaciones y cumplir con las políticas y objetivos corporativos, estamos en proceso de alinear nuestra gestión con las normas internacionales de seguridad y salud ocupacional (ISO 45001), sistemas de gestión ambiental (ISO 14001) y gestión de riesgos y responsabilidad social (ISO 26000). Lo anterior a través de nuestra Política Integrada de Seguridad, Salud Ocupacional, Medio Ambiente, Gestión de Riesgos y Responsabilidad Social, que fue comunicada a todos los niveles de la organización y está disponible para su consulta.



» PF1 - Área de Caño Limón Arauca - Colombia

Sistema Integrado De Gestión Operacional¹⁹



¹⁸En 2020 iniciamos nuestro proceso de migración del Sistema de Gestión de la Salud, el Medio Ambiente y la Seguridad (HESMS) al nuevo Sistema Integrado de Gestión Operacional (SIGO).

¹⁹Basado en IOGP 510.

Integridad de los activos y seguridad de los procesos

GRI 103-1, 103-2, 103-3, 102-11, 11.8.3
SASB EM-EP-540a.1, EM-EP-540a.2

Cobertura interna: Áreas de operaciones y sostenibilidad

Cobertura externa: Autoridades, comunidades y sociedad civil

Al garantizar la integridad de nuestros activos contribuimos a múltiples resultados, como la continuidad del negocio, el cumplimiento de los objetivos de producción y la reducción de los costos asociados al mantenimiento correctivo y las contingencias. De esta forma, prevenimos riesgos que podrían afectar al medio ambiente, la salud y el bienestar de la sociedad.

Nos comprometemos a prevenir y a responder a las emergencias que puedan surgir. Gestionamos la integridad de nuestros activos y la seguridad de nuestros procesos, con un enfoque preventivo, al realizar análisis rigurosos de los riesgos asociados a nuestras actividades, para los cuales aplicamos controles de mitigación.

En SierraCol Energy identificamos continuamente oportunidades de mejora en nuestros procesos de evaluación y prevención de desastres

Nuestra estrategia nos ha permitido posicionarnos como una Compañía de alta fiabilidad y con una estructura de costos competitiva

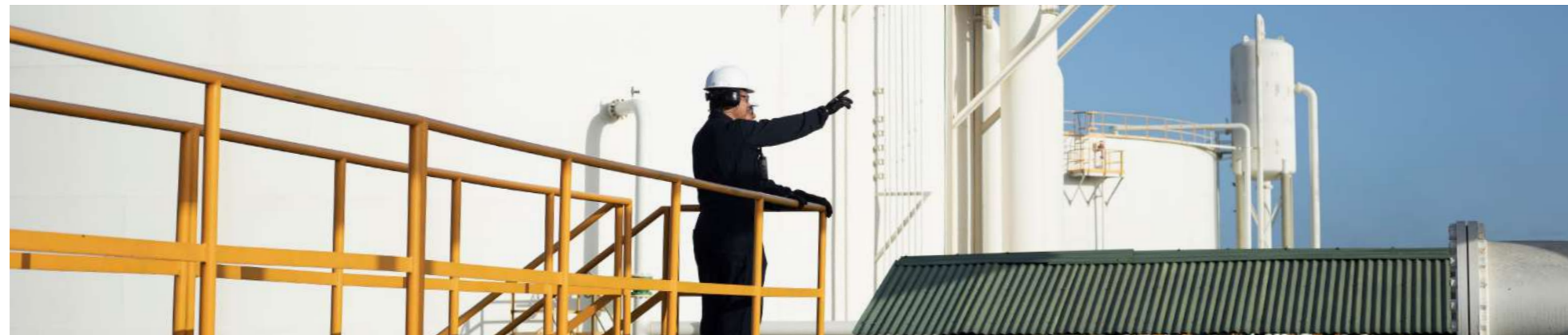
Integridad de los activos

Como parte de nuestra transición a Compañía independiente, establecimos nuevos procedimientos, directrices y estándares de mantenimiento. Esto se llevó a cabo con el claro objetivo de trabajar de forma eficiente y racionalizar los procesos en línea con nuestro valor corporativo de "simplicidad" sin incurrir o incrementar nuestra exposición a los riesgos.

Para incrementar la fiabilidad de los equipos, establecimos un programa de estándares de mantenimiento que determina el plan de trabajo para todos los equipos de nuestras operaciones e incluye las rutinas de mantenimiento periódico necesarias y priorizadas según las necesidades críticas. Utilizamos indicadores de desempeño para determinar la eficiencia y eficacia de nuestros procesos de mantenimiento. El indicador de atrasos nos permite establecer y cumplir nuestro calendario y reflejar los costos de mantenimiento por barril de petróleo producido.

2021 fue un año difícil en términos de riesgos relacionados con el clima. En el área de Caño Limón y en el campo Caricare experimentamos una inundación de las instalaciones que puso a prueba nuestra capacidad y resistencia. Sin embargo, gracias a nuestra experiencia y a los sólidos programas de mantenimiento preventivo de nuestras instalaciones, pudimos superar la situación con éxito.

» PF2 - Área de Caño Limón Arauca - Colombia



Seguridad de los procesos

Contamos con un programa de riesgos de los procesos alineado con nuestro estándar de gestión de riesgos. En todas las áreas en las que tenemos control operativo, hemos desarrollado procedimientos que cumplen con este estándar. Estos procedimientos están adaptados a las diferentes líneas de negocio de la Compañía y se encuentran armonizados con las mejores prácticas de la industria del petróleo y el gas y las normas OSHA.

Procedimientos de gestión del riesgo de los procesos

- Evaluación y respuesta al riesgo
- Revisión de los riesgos de cribado
- Información técnica de instalaciones
- Manejo de cambios
- Procedimientos de operación, mantenimiento y construcción
- Revisión de pre-arranque seguro
- Revisión de los peligros del proceso
- KPI de seguridad de procesos
- Gestión de los riesgos asociados a los edificios portátiles

El programa de gestión de riesgos contiene múltiples temas y procedimientos, que van desde la gestión del cambio hasta la evaluación de riesgos de las instalaciones. Para minimizar todo tipo de riesgos, se hace un seguimiento estricto de los métodos de supervisión a través del procedimiento "KPI de seguridad de procesos". En 2021, sólo tuvimos un evento de seguridad de procesos de Tier 1²⁰ en Llanos Central, sin impacto material ni para el medio ambiente ni para las personas.

Para reducir los riesgos, la Compañía ha establecido periodos mínimos de preaviso en la implementación de cambios operacionales controlados:

- **Cambio normal:** es un tipo de cambio que debe seguir un proceso exhaustivo y ser comunicado al menos 48 horas antes de su aplicación.
- **Cambio de emergencia:** es un cambio que debe aplicarse lo antes posible para restablecer el servicio o evitar un fallo del mismo. Debe obtenerse la aprobación antes de aplicarlo, pero debe aplicarse a más tardar 24 horas después del restablecimiento del servicio.

²⁰El Tier 1 corresponde, según el API 754 (2ª edición) y según los criterios del GRI 11.8.3 para el caso analizado, a una pérdida de contención primaria de más de 14 barriles en el caso de vertidos de fuel.

Gestión de derrames

GRI 306-3

Nuestro objetivo es operar sin causar efectos adversos en el medio ambiente asociados a la pérdida de contención

Cumplimos estrictamente todas las normativas aplicables en materia de derrames. Nuestra premisa es operar sin causar efectos adversos en el medio ambiente. Trabajamos diariamente para prevenir la ocurrencia de eventos indeseables y, en caso de que ocurran, controlar sus posibles efectos de manera oportuna y efectiva.

El equipo directivo de nuestra Compañía monitorea los indicadores de seguridad de nuestros procesos, lo que incluye acciones para prevenir, evitar y controlar incidentes industriales y derrames que puedan afectar la continuidad de nuestras operaciones y que tengan un impacto adverso en el entorno natural. Además, en nuestros protocolos de seguridad hemos implementado procedimientos de ingeniería y programas de integridad mecánica de primer nivel, que son la base del proceso de garantía de control de derrames, desde las primeras fases de diseño y a lo largo de la ejecución de todos nuestros proyectos. También aplicamos las mejores prácticas de evaluación de riesgos para tener en cuenta los diferentes escenarios asociados al derrame accidental de fluidos, antes de que se produzca.

No se produjeron derrames significativos en 2021²¹



» Entrenamiento de derrames - Área de Caño Limón Arauca - Colombia



» Entrenamiento de derrames - Área de Caño Limón Arauca - Colombia

A través de nuestros programas de integridad mecánica, realizamos revisiones periódicas de nuestras líneas de flujo y equipos de proceso, lo cual es fundamental para determinar cualquier necesidad de sustitución o reparación. Nuestros protocolos de seguridad incluyen inspecciones para generar planes de acción vinculados a un "nivel de alarma" predeterminado. Algunos ejemplos de acciones mitigadoras son la instalación de barreras físicas y la activación de alarmas en caso de una caída de presión, o una anomalía detectada en el proceso.

De forma paralela, nuestro grupo del Sistema de Atención de Emergencias, en el que participan diferentes áreas de SierraCol Energy, supervisa las acciones necesarias para controlar, contener, recuperar y limpiar los derrames que puedan producirse.

Durante el año 2021, iniciamos el proceso de actualización de nuestros Planes de Gestión de Riesgos y Desastres (PGRD) para el área de Caño Limón, los campos Cosecha y Caricare, así como para el oleoducto Caricare - Caño Limón. También realizamos una capacitación especializada con un consultor externo, experto en despliegue de barreras, con aplicación práctica en el estero La Conquista, cercano a una de las instalaciones de producción.

²¹Para SierraCol Energy, los derrames significativos son aquellos eventos que se producen por fallos operativos que afectan al suelo natural o a las masas de agua y que no pueden ser atendidos con los recursos propios de la Compañía

Salud y seguridad en el trabajo

GRI 103-1, 103-2, 103-3, 403-1, 403-2, 403-4, 403-5, 403-10
SASB EM-EP-320a.1, EM-EP-320a.2

Cobertura interna: Área de sostenibilidad

Cobertura externa: Colaboradores, comunidades, proveedores y contratistas.

La salud y la seguridad en el trabajo (SST) tienen una importancia fundamental para la Compañía. Se trata de un compromiso explícito en nuestra **Política Integrada de Seguridad, Salud Laboral, Medio Ambiente, Gestión de Riesgos y Responsabilidad Social** y que implementamos a través de nuestro sistema de gestión integrado, que nos permite gestionar eficazmente los riesgos asociados a la seguridad y salud de nuestros empleados.

Durante 2021, tras la integración de COG a SierraCol Energy, nos centramos en la unificación de estándares y la actualización de procedimientos. Esta es una tarea que esperamos completar en 2023, donde buscamos una rigurosa alineación con el nuevo sistema de gestión.

Hemos implementado un sistema de gestión de Seguridad y Salud en el Trabajo, tal como lo exige la normativa colombiana (Resolución 312 de 2019), con cobertura para todos nuestros empleados en todas las áreas de trabajo.



» PF1 - Área de Caño Limón Arauca - Colombia

Identificación de peligros y evaluación de riesgos

Priorizamos y evaluamos los riesgos y peligros identificados y revisamos periódicamente nuestros indicadores de desempeño para ajustar la estrategia según sea necesario. Hemos establecido

las siguientes prácticas para identificar los peligros laborales y evaluar los riesgos: (i) consulta continua para actualizar nuestra matriz de peligros y riesgos; (ii) permisos de trabajo; y (iii) auditorías e inspecciones.

El aseguramiento de la calidad de estos procesos se basa en la formación y capacitación de las personas, la definición de competencias del personal involucrado y el seguimiento del plan de trabajo anual.

Nuestros fundamentos

Seguridad basada en el comportamiento

En las áreas operacionales, buscamos e identificamos los comportamientos que generan riesgos y concientizamos a los empleados mediante la observación, la corrección y la notificación

Autorización para salvar vidas

Es la facultad que tiene cualquier empleado para detener un trabajo si identifica una situación de riesgo; independientemente de su posición en la Compañía y sin represalias por hacerlo

Disciplina operativa

Trabajamos con nuestros contratistas en los procesos, para dar un enfoque humano a algunos de nuestros procesos más técnicos, en particular las tareas críticas y la presentación de informes

Promoción del autocuidado

A través de campañas para exámenes médicos periódicos, campañas en torno a la vida sana, la alimentación saludable, el ejercicio y programas de seguimiento y vigilancia epidemiológica

Nuestros empleados disponen de los siguientes mecanismos para notificar riesgos o situaciones de trabajo peligrosas:

- **Notificación de condiciones inseguras.**
- **Observaciones de comportamiento.**
- **Aplicación de la autoridad para detener el trabajo.**

Además, pueden comentar y notificar cuestiones relacionadas con la seguridad y la salud en el trabajo a través de:

- **Comité Paritario de Seguridad y Salud (COPASST).**
- **Inspecciones de la línea de mando.**
- **Formulario de informe de condiciones inseguras.**
- **Compromiso directo con los supervisores y gerentes.**
- **Canal de WhatsApp para los supervisores de HSE.**
- **Actualización periódica de la matriz de peligros y riesgos.**
- **Procesos de inducción y formación.**

Disponemos de una norma de autorización de parada de trabajo alineada con nuestra lógica de autorización de salvamento. En caso de riesgo de incidente laboral, hemos implementado la metodología TapRoot® como norma corporativa para la notificación e investigación de accidentes laborales y enfermedades profesionales.

Implementamos continuamente programas de formación para ayudar a evitar que se produzcan accidentes

Durante el año 2021, pusimos en marcha el denominado Plan de Refuerzo de la Seguridad y la Salud Laboral, el cual nos permitió terminar el año con una reducción global del 15% de los TRIR con respecto a 2020. También implementamos el plan de trabajo anual cuya base es un sólido conjunto de indicadores de desempeño. Los tipos de lesiones laborales más frecuentes fueron golpes, esguinces, fracturas y quemaduras por quemaduras eléctricas.

Nuestros comités SST

GRI 103-3, 403-1, 403-4, 403-7, 403-8, 403-9

- **COPASST:** hay tres comités constituidos (área de Caño Limón, Llanos Central y Bogotá) de acuerdo con los requisitos de ley y se reúnen mensualmente. Las preocupaciones y recomendaciones se presentan al departamento de HSE.
- **Comité central de HSE:** este comité, presidido por el Vicepresidente de Operaciones, trata todos los asuntos relacionados con la salud, la seguridad, los riesgos de los procesos y la integridad de las instalaciones. Se reúne cada tres meses y tiene poder de decisión.
- **Comité de Salud, Seguridad y Medio Ambiente (HSE) de los gerentes de los contratistas:** este comité está presidido por el Director General. Se convoca cada seis meses con el fin de compartir la estrategia empresarial de HSE, los indicadores de rendimiento de HSE, los resultados de los comités de campo y los KPI y premiar a los contratistas con los mejores resultados de HSE.
- **Otros comités:** comité de enfermedades profesionales, comité eléctrico, comité de convivencia laboral y reuniones bimensuales de HSE de los contratistas en Llanos Central.

Todos los accidentes se pueden prevenir, por eso la seguridad en el trabajo es un valor fundamental para SierraCol Energy

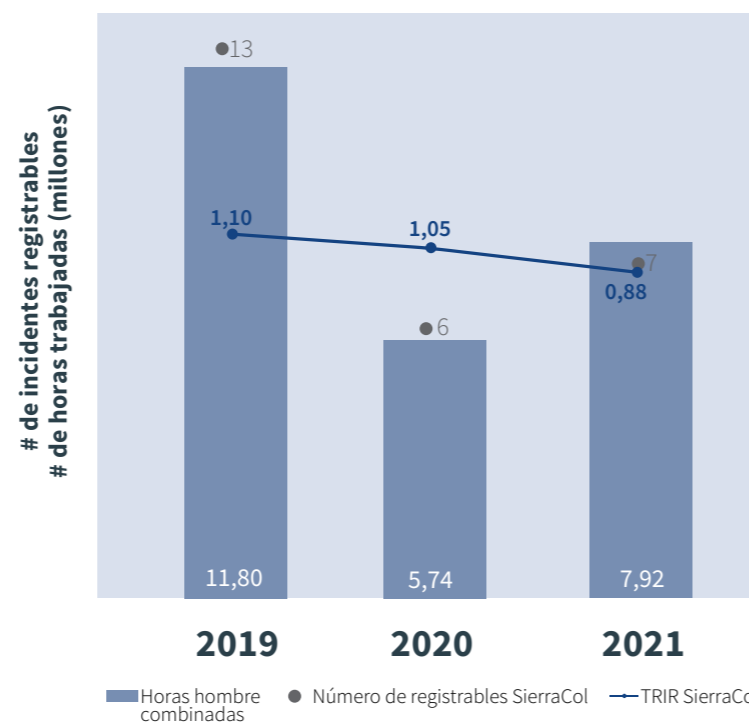


» Área de Magdalena Medio Cesar - Colombia



» PF1 - Área de Caño Limón - Entrenamiento en control de incendios Arauca - Colombia

SierraCol Energy Combinada (empleados directos y empleados de contratistas)



TRIR

El 100% de nuestros empleados directos y de los contratistas están cubiertos por nuestro Sistema de Seguridad y Salud Laboral

1,7 millones de horas trabajadas por los empleados²²
 6,2 millones de horas trabajadas por contratistas²³
 Media de 592 empleados en función del número de horas de trabajo²⁴
 Promedio de 2.137 contratistas en función del número de horas-hombre trabajadas²⁵
 Un accidente con consecuencias graves (tasa 0,161)
 Cero fatalidades
 LTIF²⁶ de empleados: 0
 LTIF de contratistas: 0,6
 LTIF combinada: 0,5
 TRIR²⁷ de empleados: 0
 TRIR solo contratistas: 1,1
 TRIR Total: 0,9

Simulacros de emergencia conjuntos

Para fortalecer nuestro trabajo conjunto en materia de respuesta a emergencias con actores externos, realizamos un simulacro de inundación en el área de Caño Limón y el barrio Los Angelitos. Esta actividad se realizó conjuntamente con el Cuerpo de Bomberos y participaron un total de 18 familias de la comunidad local.

También realizamos cinco capacitaciones con los cuerpos de bomberos de Arauca y Arauquita enfocadas al fortalecimiento operativo y temas de industria, emergencias químicas, reanimación cardiopulmonar manejo del desfibrilador externo automatizado, sistema de comando de incidentes, práctica de fuego vivo y formación de instructores ciudadanos.

²²Total de horas-hombre trabajadas por los empleados.

²³Total de horas-hombre trabajadas por los contratistas.

²⁴La media de empleados por mes se ha calculado al dividir el total de horas-hombre del mes (240 horas/trabajador)

²⁵dem.

²⁶LTIF (índice de incidentes con pérdida de tiempo) = número de incidentes x 106/millón de horas trabajadas.

²⁷TRIR (índice de accidentes registrables) = número de accidentes x 106/millón de horas trabajadas.

Fuerza de trabajo saludable

GRI 103-3, 403-3, 403-6, 403-7, 403-1

Durante el año 2021, continuamos con la implementación de programas y procedimientos preventivos en materia de salud laboral, de acuerdo con nuestro compromiso de mantener el índice de incidencia de enfermedades profesionales por debajo del 1%. Como parte de nuestro programa, evaluamos los segmentos corporales para prevenir la aparición de lesiones musculoesqueléticas y realizamos una evaluación higiénica de las áreas de trabajo y de los grupos demográficos de exposición a enfermedades similares.

Los datos de las enfermedades de los empleados se recogen a través de exámenes y consultas médicas laborales periódicas, que se registran en el historial médico de cada empleado. Para la pérdida de audición y las lesiones musculoesqueléticas, contamos con programas de vigilancia epidemiológica a través de los cuales se recogen datos y se analiza cualquier anomalía en los mismos para tomar las medidas médicas y de salud ocupacional oportunas.

En Bogotá y en nuestras áreas de operación, los empleados y contratistas tienen acceso a consultas médicas, donde reciben asesoría y tratamiento para enfermedades comunes. Si hubiera necesidad de consulta especializada, el empleado es remitido a la institución prestadora de servicios de salud (IPS) a la que esté afiliado.

Para las enfermedades no relacionadas con el trabajo, el departamento médico implementa campañas de estilo de vida saludable para promover hábitos saludables entre los empleados directos y contratistas.



» Actividades físicas
PF1 - Área de Caño Limón
Arauca - Colombia

Ciberseguridad

GRI 418-1

La protección de la información es responsabilidad de todos nuestros empleados, contratistas y proveedores de servicios. Para ello, difundimos la **Política de Seguridad de la Información Digital**. El proceso de fortalecimiento de la ciberseguridad tiene como referencia al NIST. Nuestro objetivo es seguir reforzando la gobernanza y los procesos de ciberseguridad en el marco de las mejores prácticas de referencia en el mercado.

En línea con nuestros objetivos, en 2021, exploramos las oportunidades de mejorar nuestro enfoque y técnicas de ciberseguridad para responder a posibles incidentes. Seleccionamos a un proveedor experto para gestionar nuestro centro de operaciones de seguridad, que incluye servicios de gestión de vulnerabilidades, campañas de formación y concientización de usuarios, monitoreo de marcas, protección de portales de internet, análisis forense, hackeo ético y administración de usuarios con privilegio.



» Sala de control - Área de Caño Limón
Arauca - Colombia

No hubo reclamaciones relacionadas con los datos o la privacidad de nuestros clientes, ni se identificó ningún caso de filtración, robo o pérdida de información.

Gestión responsable de la cadena de suministro

GRI 102-8, 102-9, 102-10, 308-1

Reconocemos que nuestros proveedores son una parte fundamental del éxito de nuestras operaciones, por esta razón, gestionamos nuestra cadena de suministro de forma responsable y promovemos el desarrollo local

Nos sentimos orgullosos de contar con el apoyo de nuestros proveedores y contratistas, que suministran los bienes y servicios necesarios durante todo el ciclo de vida de nuestros proyectos de exploración y producción. En 2021, gracias a la integración de COG, ampliamos nuestra cadena de suministro en Casanare, con lo cual contribuimos con la reactivación económica del país.

El número total de nuestros proveedores y contratistas aumentó de 664 en 2020 a 1.019 en 2021

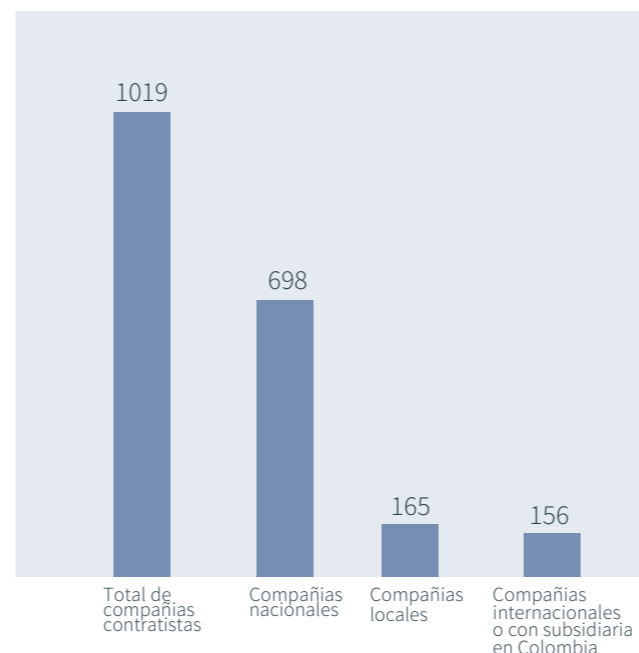


» Almacén PF1 - Área de Caño Limón Arauca - Colombia



» Fundación El Alcaraván Arauca - Colombia

Proveedores y contratistas de SierraCol Energy en 2021*



**Incluye a los proveedores y contratistas de COG que ahora forman parte de SierraCol Energy.

Compañías locales: en el área de influencia

Nuestra estrategia de relación con proveedores y contratistas se centra en los siguientes aspectos:

- Promover el desarrollo local en el entorno de nuestras operaciones e identificar oportunidades de contratación local
- Crear procesos de acompañamiento para el desarrollo de compañías locales que apoyen nuestra actividad
- Contratación adecuada de mano de obra y servicios locales basada en la ética empresarial
- Proceso de debida diligencia para todos los contratistas
- Mantener una comunicación abierta y constante con todos nuestros contratistas

Nuestro propósito es identificar y fortalecer a las compañías locales que son nuestros mayores aliados para el éxito de nuestro negocio. Trabajamos estrechamente con ellas para mejorar día a día nuestras operaciones, para desarrollar las actividades de manera responsable y minimizar nuestro impacto en el medio ambiente.

En 2021, en alianza con la incubadora de empresas CREAME, ampliamos las oportunidades de participación, al invitar a compañías de los municipios de Saravena, Arauquita, Arauca y Tame, a recibir capacitación para mejorar sus habilidades empresariales.

Estamos comprometidos con el desarrollo local en Colombia, por esta razón, el 64% de nuestros proveedores son de nuestro país.

Como parte de nuestros procesos de selección y evaluación de proveedores establecemos criterios ambientales, laborales y de seguridad y salud en el trabajo, alineados con nuestra estrategia ESG. A partir de la identificación y evaluación de riesgos realizada por la Compañía, este año también hemos comenzado a incluir criterios en materia de Derechos Humanos, en relación con la prevención de la contratación de menores.

Nuestras metas

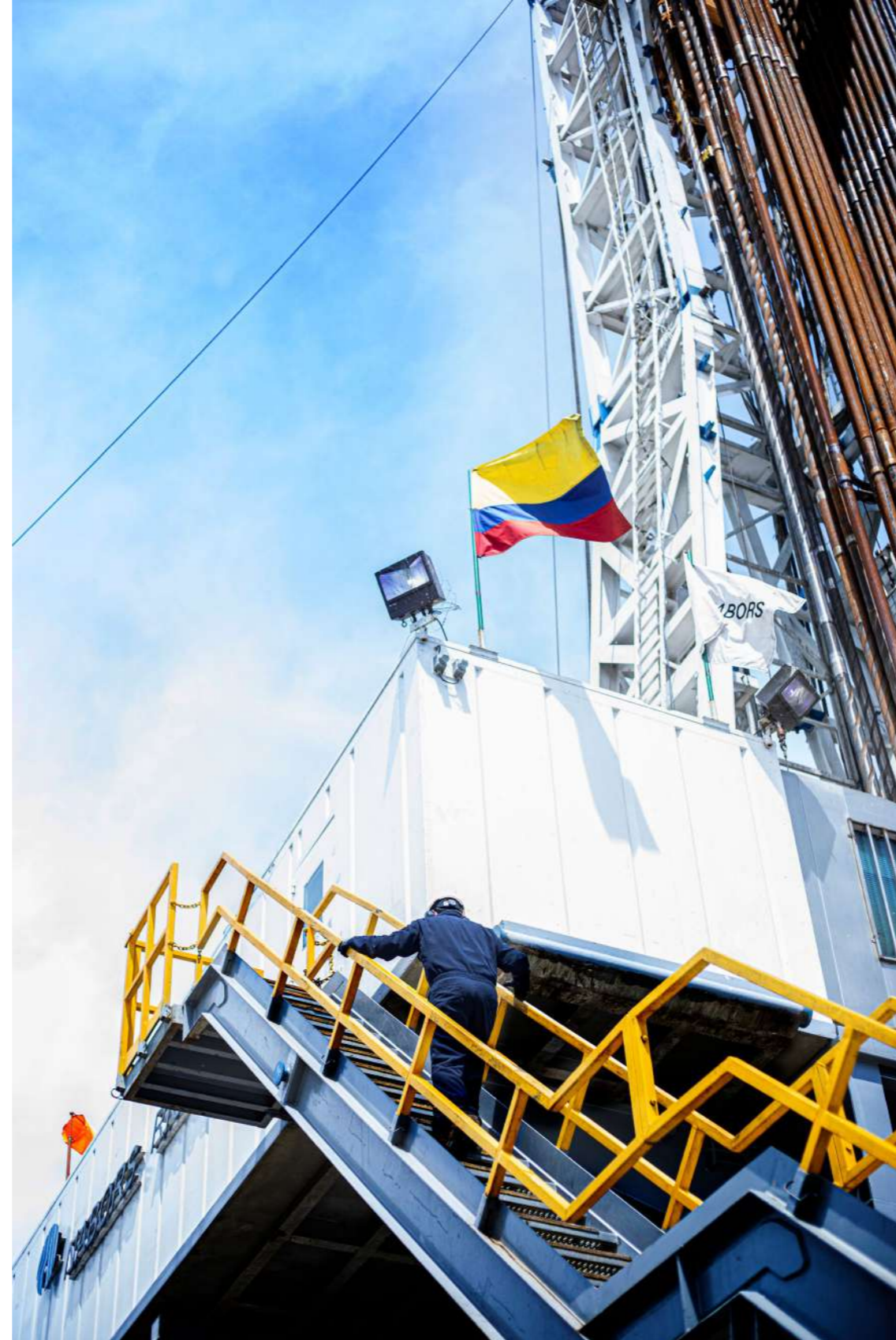
Integridad de los activos y seguridad de los procesos

- Priorizar y optimizar las sustituciones de líneas de flujo para evitar fugas asociadas a la integridad mecánica.
- Generar más ingresos con nuestra participación en el mecanismo de demanda de desconexión voluntaria²⁸, manteniendo las unidades de generación de reserva disponibles y en condiciones óptimas.
- Incrementar la fiabilidad y seguridad de los procesos de nuestros sistemas de suministro de energía.
- Actualizar el procedimiento "KPIs de seguridad de los procesos" según la última revisión (V3 -2021) de la API 754 RP.
- Realizar una auditoría interna sobre el programa de gestión de riesgos
- Desarrollar un procedimiento de gestión de riesgos específico para la antigua operación de COG.

Manejo de derrames

- Implementar y compartir los cambios a realizar en nuestro PGRD
- Actualización del PGRD para la renovación de la licencia de Remolinos y Río ELE y para el campo Primavera
- Avanzar en la contratación de una empresa externa especializada en el control de derrames para los casos en que SierraCol Energy, por cuestiones externas, no pueda acudir
- Implementar un programa de capacitación continua para el personal de control de derrames y para empleados y contratistas.
- Realizar simulacro anual de control de derrames para el oleoducto Caricare-Caño Limón y uno para cada una de nuestras principales instalaciones operativas.

²⁸ La desconexión voluntaria de la red para reducir la demanda cuando el SIN está sobrecargado.



» Área de Magdalena Medio
Cesar - Colombia

Seguridad y salud en el trabajo

- Mantener el TRIR por debajo de 0,9 en 2022
- Implementar el Plan de Auditorías del Sistema de Gestión de Seguridad y Salud en el Trabajo de las empresas contratistas
- Realizar la evaluación de la madurez de la cultura de seguridad y aplicar el plan de acción
- Realizar un análisis integral de riesgos desde la ingeniería hasta la implementación en campo
- Brindar capacitación a las comunidades enfocada a la prevención y atención de emergencias relacionadas con la industria de hidrocarburos
- Obtener la certificación de "Empresa Saludable" de la Sociedad Colombiana de Cardiología

Cadena de suministro responsable

- Fortalecer el uso de los criterios claves sociales, medioambientales y de derechos humanos en la gestión de nuestros proveedores y aliados, en consonancia con nuestra estrategia ESG

Índice de contenidos GRI

SierraCol Energy - Informe de Sostenibilidad 2021

Índice de contenidos GRI 2021

Sección	Número	Título	Página	Comentarios
102: General disclosures 2016				
Perfil de la organización	102-1	Nombre de la organización	6 y 9	
	102-2	Actividades, marcas, productos y servicios	9 y 11	
	102-3	Ubicación de la sede	9	
	102-4	Ubicación de las operaciones	11	
	102-5	Propiedad y forma jurídica	6 y 9	
	102-6	Mercados servidos	11 y 12	
	102-7	Tamaño de la organización	11, 37 y 42	
	102-8	Información sobre empleados y otros trabajadores	37 y 49	No hay variaciones significativas en las cifras reportadas. Los datos se han recopilado a partir de los registros de la Compañía y de los contratistas. Todos los empleados son de tiempo completo.
	102-9	Cadena de suministro	12 y 49	
	102-10	Cambios significativos en la organización y su cadena de suministro	9 y 49	
	102-11	Principio o enfoque de precaución	44	
	102-12	Iniciativas externas	10	
	102-13	Afiliación a asociaciones	10	
Estrategia	102-14	Declaración de los altos ejecutivos responsables de la toma de decisiones	3 y 4	
	102-15	Principales impactos, riesgos y oportunidades	3 y 4	
Ética e integridad	102-16	Valores, principios, estándares y normas de conducta	9, 36 y 41	
	102-17	Mecanismos de asesoramiento y preocupaciones éticas	41	
	102-18	Estructura de gobernanza	39	
	102-19	Delegación de autoridad	39	
	102-20	Responsabilidad a nivel ejecutivo de temas económicos, ambientales y sociales	39	

Gobernanza	102-21	Consulta a grupos de interés sobre temas económicos, ambientales y sociales	39	
	102-22	Composición del máximo órgano de gobierno y sus comités	39	
	102-23	Presidente del máximo órgano de gobierno	39	
	102-25	Conflictos de intereses	41	
	102-26	Función del máximo órgano de gobierno en la selección de objetivos, valores y estrategia	39	
	102-29	Identificación y gestión de impactos económicos, ambientales y sociales	31	
	102-30	Eficacia de los procesos de gestión del riesgo	39	
	102-31	Evaluación de temas económicos, ambientales y sociales	39	
	102-32	Función del máximo órgano de gobierno en la elaboración	39	
	102-33	Comunicación de las preocupaciones críticas	28, 33 y 39	
	102-34	Naturaleza y número de preocupaciones críticas	33 y 34	
Participación de los grupos de interés	102-40	Lista de grupos de interés	31	
	102-41	Acuerdos de negociación colectiva	37	
	102-42	Identificación y selección de grupos de interés	7	
	102-43	Enfoque para la participación de los grupos de interés	31	
	102-44	Temas y preocupaciones claves mencionados	7 y 33	
Prácticas para la elaboración de informes	102-45	Entidades incluidas en los estados financieros consolidados		Las entidades incluidas en los estados financieros consolidados de la organización: SierraCol Energy Limited that includes SierraCol Energy Andina, LLC, SierraCol Energy Arauca, LLC, SierraCol Energy Condor, LLC, Colombia Energy Development Co., Cinco Ranch Petroleum Colombia Inc., Lagosur Petroleum Colombia Inc. y Global Energy Management Resources Colombia Inc.
	102-46	Definición de los contenidos de los informes y las Coberturas del tema	7	
	102-47	Lista de temas materiales	7	
	102-48	Reexpresión de la información	19	
	102-49	Cambios en la elaboración de informes	7	
	102-50	Periodo objeto del informe	6	
	102-51	Fecha del último informe	6	
	102-52	Ciclo de elaboración de informes	6	
	102-53	Punto de contacto para preguntas sobre el informe	8	
	102-54	Declaración de elaboración de informe de conformidad con los Estándares GRI	6	
102-55	Índice de contenidos GRI	51-59		

	102-56	Verificación externa	8	Indicadores verificados GRI 303-3, 305-1, 305-2, 307-1, 403-9, 412-1, 11.8.3, SC01 (propio), SC02 (propio, las regalías no fueron incluidas en el aseguramiento), SC03
--	--------	----------------------	---	--

203: Impactos económicos indirectos (2016)

	203-1	Inversiones en infraestructura y servicios apoyados	28-29	
	203-2	Impactos económicos indirectos significativos	28-29	

205: Anticorrupción (2016)

Tema material	Cumplimiento, ética y transparencia			
	103-1	Explicación del tema material y su cobertura	40	
	103-2	El enfoque de gestión y sus componentes	40	
	103-3	Evaluación del enfoque de gestión	40	
	205-1	Operaciones evaluadas para riesgos relacionados con la corrupción	41	
	205-2	Comunicación y formación sobre políticas y procedimientos anticorrupción	41	
	205-3	Casos de corrupción confirmados y medidas tomadas	41	

302: Energy (2016)

	302-1	Consumo energético dentro de la organización	17	
	302-2	Consumo energético fuera de la organización	17	
	302-3	Intensidad energética	18	
	302-4	Reducción del consumo energético	19	
	302-5	Reducción de los requerimientos energéticos de productos y servicios	19	

303: Agua y Efluentes (2018)

Tema material	Gestión del agua			
	103-1	Explicación del tema material y su cobertura	22	
	103-2	El enfoque de gestión y sus componentes	22	
	103-3	Evaluación del enfoque de gestión	22	
	303-1	Interacción con el agua como recurso compartido	22	

	303-2	Gestión de los impactos relacionados con los vertidos de agua	22	
	303-3	Extracción de Agua	22	
	303-4	Vertido de agua	22	
	303-5	Consumo de agua	22	
	11.6.5 (GRI 11)	Volumen en megalitros de agua producida y aguas residuales de proceso vertidas	22	

304: Biodiversidad (2016)

	304-1	Centros de operaciones en propiedad, arrendados o gestionados ubicados dentro de o junto a áreas protegidas o zonas de gran valor para la biodiversidad fuera de áreas protegidas	23	
	304-2	Impactos significativos de las actividades, los productos y los servicios en la biodiversidad	23	
	304-3	Hábitats protegidos o restaurados	23-24	
	304-4	Especies que aparecen en la Lista Roja de UICN y en listados nacionales de conservación cuyos hábitats se encuentren en áreas afectadas por las operaciones.	23	

305: Emisiones (2016)

Tema material	Cambio Climático y Emisiones de Gases Efecto Invernadero (GEI)			
	103-1	Explicación del tema material y su cobertura	16	
	103-2	El enfoque de gestión y sus componentes	16	
	103-3	Evaluación del enfoque de gestión	17-20	
	305-1	Emisiones directas de GEI (alcance 1)	16, 18-20	
	305-2	Emisiones indirectas de GEI al generar energía (alcance 2)	16, 18-20	
	305-4	Intensidad de las emisiones	20	
	305-5	Reducción de las emisiones de GEI	16, 18-20	
	305-6	Emisiones de sustancias que agotan la capa de ozono (SAO)		No generamos emisiones de sustancias que agotan la capa de ozono (SAO) en nuestras operaciones
	305-7	Óxidos de nitrógeno (NO _x), óxidos de azufre (SO _x) y otras emisiones significativas al aire.	19	
	11.1.1	Acciones para controlar la quema y el venteo y su efectividad	16-20	

	11.1.5	Porcentaje de emisiones Alcance 1 proveniente de CH ₄ y Emisiones Alcance 1 por tipo de fuente	16-20	
	11.2.1	Adaptación climática, resiliencia y transición	16-20	

306: Efluentes y residuos (2016)

	306-3	Derrames significativos	45	
--	-------	-------------------------	----	--

306: Residuos (2020)

	306-1	Generación de Residuos e impactos significativos con los residuos	25	
	306-2	Gestión de impactos significativos relacionados con los residuos	25	
	306-3	Residuos generados	25	
	306-4	Residuos no destinados a eliminación	25	
	306-5	Residuos destinados a eliminación	25	
	11.5.4 11.5.6	Cantidad de residuos de perforación y estrategias de tratamiento y disposición	25	

307: Cumplimiento ambiental (2016)

	307-1	Incumplimiento de la legislación y normativa ambiental	40	
--	-------	--	----	--

308: Evaluación ambiental de proveedores (2016)

	308-1	Nuevos proveedores que han pasado filtros de evaluación y selección de acuerdo con los criterios ambientales	49	
--	-------	--	----	--

401: Empleo (2016)

	401-1	Nuevas contrataciones de empleados y rotación de personal	37	
	401-3	Permiso parental	36	
	SC03	Empleo local	29	

402: Relaciones trabajador-empresas (2016)

402-1	Plazos de aviso mínimos sobre cambios operacionales	37
-------	---	----

403: Salud y Seguridad en el trabajo (2018)

Tema material	Salud y Seguridad en el trabajo		
103-1	Explicación del tema material y su cobertura	46	
103-2	El enfoque de gestión y sus componentes	46	
103-3	Evaluación del enfoque de gestión	46-48	
403-1	Sistema de gestión de la salud y la seguridad en el trabajo	46-47	
403-2	Identificación de peligros, evaluación de riesgos e investigación de incidentes	46	
403-3	Servicios de salud en el trabajo	48	
403-4	Participación de los trabajadores, consultas y comunicación sobre salud y seguridad en el trabajo	46-47	
403-5	Formación de trabajadores sobre salud y seguridad en el trabajo	46	
403-6	Fomento de la salud de los trabajadores	48	
403-7	Prevención y mitigación de los impactos en la salud y la seguridad de los trabajadores directamente vinculados con las relaciones comerciales	47-48	
403-8	Cobertura del sistema de gestión de la salud y la seguridad en el trabajo	47	
403-9	Lesiones por accidente laboral	47	
403-10	Dolencias y enfermedades laborales	48	

404: Formación y Enseñanza (2016)

404-1	Media de horas de formación al año por empleado	37
404-2	Media de horas de formación Programas para mejorar las aptitudes de los empleados y programas de ayuda a la transición	37
404-3	Porcentaje de empleados que reciben evaluaciones periódicas del desempeño y desarrollo profesional	37

405: Diversidad e igualdad de oportunidades (2016)

405-1	Diversidad en órganos de gobierno y empleados	39
-------	---	----

406: No discriminación (2016)

406-1	Casos de discriminación y acciones correctivas emprendidas	36	
-------	--	----	--

407: Libertad de asociación y negociación colectiva (2016)

407-1	Operaciones y proveedores cuyo derecho a la libertad de asociación y negociación colectiva podría estar en riesgo	36	
-------	---	----	--

408: Trabajo infantil (2016)

408-1	Operaciones y proveedores con riesgo significativo de casos de trabajo infantil	34	
-------	---	----	--

409: Trabajo forzoso u obligatorio (2016)

409-1	Operaciones y proveedores con riesgo significativo de casos de trabajo forzoso u obligatorio	34	
-------	--	----	--

410: Prácticas en materia de seguridad (2016)

410-1	Personal de seguridad capacitado en políticas o procedimientos de derechos humanos	34	
-------	--	----	--

411: Derechos de los pueblos indígenas (2016)

411-1	Casos de violaciones de los derechos de los pueblos indígenas		No hubo casos de violación de los derechos de pueblos indígenas
-------	---	--	---

412: Evaluación de derechos humanos (2016)

Tema material	Derechos Humanos		
	103-1	Explicación del tema material y su cobertura	34
	103-2	El enfoque de gestión y sus componentes	34-35
	103-3	Evaluación del enfoque de gestión	34-35

	412-1	Operaciones sometidas a revisiones o evaluaciones de impacto sobre los derechos humanos	34	100% de nuestras operaciones en Caño Limón (4 bloques de exploración) fueron evaluados contra las metas de desempeño en derechos humanos en 2021
--	-------	---	----	--

413: Comunidades locales (2016)

Tema material	Comunidades y Sociedad			
	103-1	Explicación del tema material y su cobertura	28	
	103-2	El enfoque de gestión y sus componentes	28	
	103-3	Evaluación del enfoque de gestión	29	
	413-1	Operaciones con participación de la comunidad local, evaluaciones del impacto y programas de desarrollo	29	
	413-2	Operaciones con impactos negativos significativos –reales o potenciales– en las comunidades locales	29	
	SC01	Valor total de inversión comunitaria (Pagado a 31 de diciembre de 2021)	29	<p>El valor de la inversión social reportado en el área de Caño Limón (US\$ 3'051.667) corresponde al monto de la inversión social ejecutada durante el año 2021 en proyectos sociales para las comunidades del área de influencia de esta operación. El proceso de aseguramiento de este valor se realizó a partir de los informes de ejecución y las actas de entrega a las comunidades de los proyectos ejecutados en ese período.</p> <p>El valor de la inversión social reportado en las zonas de La Cira Infantas y Llanos Central (US\$ 182.319) corresponde al monto de la inversión social facturada durante el año 2021 en proyectos sociales para las comunidades del área de influencia de estas operaciones. El proceso de aseguramiento de este valor se realizó a partir de las facturas radicadas por los proyectos ejecutados en ese período.</p>

415: Política Pública (2016)

	415-1	Contribución a partidos y/o representantes políticos	40	
--	-------	--	----	--

418: Privacidad del Cliente (2016)

	418-1	Reclamaciones fundamentadas relativas a violaciones de la privacidad del cliente y pérdida de datos del cliente	48	
--	-------	---	----	--

11.8: Integridad de los activos y gestión de incidentes críticos

Tema material	Integridad de los activos y seguridad de los procesos			
	103-1	Explicación del tema material y su cobertura	44	
	103-2	El enfoque de gestión y sus componentes	44	
	103-3	Evaluación del enfoque de gestión	44	
	11.8.3	Número total de incidentes de seguridad de procesos de nivel 1 y 2, y un desglose de este total por actividad empresarial (por ejemplo, exploración, desarrollo, producción, cierre y rehabilitación, refinado, procesamiento, transporte, almacenamiento).	44	

SC02: Desempeño económico (propio)

Tema material	Desempeño económico			
	103-1	Explicación del tema material y su cobertura	42	
	103-2	El enfoque de gestión y sus componentes	42	
	103-3	Evaluación del enfoque de gestión	42	
	SC02	Información económica representativa	42	Entidades incluidas en los estados financieros consolidados de la organización: SierraCol Energy Limited that includes SierraCol Energy Andina, LLC, SierraCol Energy Arauca, LLC, SierraCol Energy Condor, LLC, Colombia Energy Development Co., Cinco Ranch Petroleum Colombia Inc., Lagosur Petroleum Colombia Inc. y Global Energy Management Resources Colombia Inc. Las regalías no fueron incluidas en el aseguramiento

Tabla SASB

SierraCol Energy - Informe de Sostenibilidad 2021

Código SASB	Parámetro	Unidad de medida	2021
EM-EP-110a.1	Emisiones mundiales brutas de alcance 1	Toneladas métricas de CO ₂ e	453.664
EM-EP-110a.1	Porcentaje de metano de las emisiones brutas de alcance 1	Porcentaje (%)	7
EM-EP-110a.1	Porcentaje cubierto por las regulaciones de limitación de las emisiones	Porcentaje (%)	0
EM-EP-110a.2	Cantidad de emisiones mundiales brutas de alcance 1 procedentes de:		
	(1) hidrocarburos quemados	Toneladas métricas de CO ₂ e	120.296
EM-EP-110a.2	(2) otras combustiones	Toneladas métricas de CO ₂ e	366
EM-EP-110a.2	(3) emisiones generadas durante el procesamiento	Toneladas métricas de CO ₂ e	301.437
EM-EP-110a.2	(4) otras emisiones a la atmósfera	Toneladas métricas de CO ₂ e	1.606
EM-EP-110a.2	(5) emisiones fugitivas	Toneladas métricas de CO ₂ e	29.958
EM-EP-110a.3	Análisis de la estrategia o plan a largo y corto plazo para gestionar las emisiones de alcance 1, objetivos de reducción de emisiones y análisis de los resultados en relación con esos objetivos	n/a	páginas 16-20
	Emisiones atmosféricas de los siguientes contaminantes:		
EM-EP-120a.1	(1) NO _x (excluyendo N ₂ O)	Toneladas métricas (t)	1.195
EM-EP-120a.1	(2) SO _x	Toneladas métricas (t)	1.640
EM-EP-120a.1	(3) Compuestos Orgánicos Volátiles(COV)	Toneladas métricas (t)	6.724
EM-EP-120a.1	(4) Material particulado (PM10)	Toneladas métricas (t)	292
EM-EP-140a.1	Total de agua dulce extraída	Miles de metros cúbicos (m ³)	373
EM-EP-140a.1	Total de agua dulce consumida	Miles de metros cúbicos (m ³)	373
EM-EP-140a.1	Porcentaje de cada una de ellas en regiones con un estrés hídrico inicial alto o extremadamente alto	Porcentaje (%)	0
EM-EP-140a.2	El volumen de agua extraída	Miles de metros cúbicos (m ³)	122.901
EM-EP-140a.2	El líquido de retorno generado	Miles de metros cúbicos (m ³)	1.656

EM-EP-140a.2	(1) vertido	Porcentaje (%)	86%
EM-EP-140a.2	(2) inyectado	Porcentaje (%)	12%
EM-EP-140a.2	(3) reciclado	Porcentaje (%)	1%
EM-EP-140a.2	Contenido de hidrocarburos en el agua vertida	Toneladas Métricas (t)	54
EM-EP-140a.3	Porcentaje de pozos con fracturas hidráulicas para los que hay una divulgación pública de todas las sustancias químicas de los fluidos de fracturación utilizados	Porcentaje (%)	n/a
EM-EP-140a.4	Porcentaje de puntos de fractura hidráulica donde la calidad del agua subterránea o superficial se deterioró en comparación con una referencia	Porcentaje (%)	n/a
EM-EP-160a.1	Descripción de las políticas y prácticas de gestión ambiental de las instalaciones activas	n/a	página 23
EM-EP-160a.2	Número y volumen agregado de los vertidos de hidrocarburos, volumen en el Ártico, volumen que impacte sobre los litorales que tengan un índice de sensibilidad medioambiental (ISMA) de 8 a 10, y volumen recuperado	Número, barriles (bbls)	5 0.1
EM-EP-160a.3	Porcentaje de reservas (1) comprobadas	Porcentaje (%)	0
EM-EP-160a.3	(2) probables en sitios con estado de conservación protegido o hábitats de especies en peligro de extinción, o cerca de ellos	Porcentaje (%)	0
EM-EP-210a.1	Porcentaje de (1) reservas comprobadas	Porcentaje (%)	0
EM-EP-210a.1	(2) probables en zonas de conflicto o cerca de ellas	Porcentaje (%)	0
EM-EP-210a.2	Porcentaje de reservas (1) comprobadas	Porcentaje (%)	0
EM-EP-210a.2	(2) probables en territorios indígenas o cerca de ellos	Porcentaje (%)	0
EM-EP-210a.3	Análisis de los procesos de participación y las prácticas de diligencia debida con respecto a los derechos humanos, los derechos de los indígenas y las operaciones en zonas de conflicto	n/a	n.d.
EM-EP-210b.1	Análisis del proceso de gestión de los riesgos y oportunidades relacionados con los derechos e intereses de la comunidad	n/a	página 31
EM-EP-210b.2	Número y duración de los retrasos no técnicos	Número, días	32, 37
EM-EP-320a.1	(1) Tasa total de incidentes registrables (TRIR) contratistas / empleados	Velocidad	1 / 0

EM-EP-320a.1	(2) tasa de mortalidad contratistas / empleados	Velocidad	0 / 0
EM-EP-320a.1	(3) tasa de frecuencia de cuasi accidentes (NMFR) contratistas / empleados	Velocidad	0,5 / 0,1
EM-EP-320a.1	(4) promedio de horas de formación en materia de salud, seguridad y respuesta ante las situaciones de emergencia de los (a) empleados a tiempo completo	horas	n.d.
EM-EP-320a.1	(b) empleados contratados	horas	n.d.
EM-EP-320a.1	(c) empleados de corta duración	horas	n.d.
EM-EP-320a.2	Análisis de los sistemas de gestión utilizados para integrar una cultura de seguridad a lo largo del ciclo de vida de la exploración y la producción	n/a	página 30
EM-EP-420a.1	Sensibilidad de los niveles de reserva de hidrocarburos a los escenarios de proyección de precios futuros que dan cuenta del precio de las emisiones de dióxido de carbono	Millones de barriles (MMbbls), millones de pies cúbicos estándar (MMscf)	n.d.
EM-EP-420a.2	Estimación de las emisiones de dióxido de carbono integradas en las reservas de hidrocarburos comprobadas	Toneladas métricas (t) de CO ₂ e	n.d.
EM-EP-420a.3	Cantidad invertida en energías renovables, ingresos generados por la venta de energías renovables	Divisa para comunicar	n.d.
EM-EP-420a.4	Análisis de cómo el precio y la demanda de hidrocarburos o la regulación climática influyen en la estrategia de inversiones de capital para la exploración, adquisición y desarrollo de activos	n/a	n.d.
EM-EP-510a.1	Porcentaje de (1) reservas probadas	Porcentaje (%)	0
EM-EP-510a.1	(2) probables en los países que ocupan los 20 puestos más bajos del Índice de Percepción de la Corrupción publicado por Transparencia Internacional	Porcentaje (%)	0
EM-EP-510a.2	Descripción del sistema de gestión para la prevención de la corrupción y el soborno en toda la cadena de valor	n/a	página 40
EM-EP-530a.1	Análisis de las posturas corporativas relacionadas con los reglamentos gubernamentales o propuestas de políticas que aborden los factores ambientales y sociales que afectan al sector	n/a	página 40

EM-EP-540a.1	Índices de eventos de seguridad de procesos (PSE) para la pérdida de contención primaria (LOPC) de mayor consecuencia (nivel 1)	Velocidad	1
EM-EP-540a.2	Descripción de los sistemas de gestión utilizados para identificar y mitigar los riesgos catastróficos y finales	n/a	páginas 45-47
EM-EP-000.A	Petróleo	Millones de barriles (MMbbls)	30
EM-EP-000.A	Gas Natural	Millones de barriles (MMbbls)	0
EM-EP-000.A	Petróleo sintético	Millones de barriles (MMbbls)	0
EM-EP-000.B	Número de sitios en el mar	Número	0
EM-EP-000.C	Número de sitios terrestres (Colombia)	Número	19